



Gemeente  
Amsterdam



# Groenvisie 2020-2050

---

**Een leefbare stad voor  
mens en dier**



# Groenvisie 2020-2050

## Een leefbare stad voor mens en dier

Vastgesteld door de Gemeenteraad op 21 december 2020

---







# Voorwoord

---

Groen is voor veel Amsterdammers van grote waarde. Voor sommigen is het genieten van de natuur, voor anderen ontspannen in het park of een plek om te sporten of te spelen. In sommige buurten is het een plek om samen te komen en voedsel te verbouwen en voor de vele wilde dieren in de stad is het een thuis. Groen is belangrijk voor een fijne en gezonde leefomgeving en is hard nodig om de stad te beschermen tegen droogte, hitte en extreme regenval. Groen is voor Amsterdam van levensbelang. In een groeiende stad waar er steeds meer vraag is naar woonruimte en de openbare ruimte onze achtertuin is, is er daarom aandacht nodig voor aanleg, behoud en beheer van groen, zodat iedereen daarvan kan blijven genieten.

In deze Groenvisie is meer aandacht voor bereikbaarheid van groen. Groen maakt gelukkig en daarom moet iedereen dichtbij huis kunnen genieten van groen. Kleine parkjes, groenstroken, bomen vlakbij huis, waar iedereen op een warme dag even in de schaduw kan zitten en kan profiteren van de verkoelende werking van het groen. Daarnaast op fietsafstand gebruik kunnen maken van een van de vele parken of stadsbossen of scheggen, die Amsterdam rijk is. Maar ook een nieuw stadsbos, waarmee we het aantal bomen en het leefgebied voor wilde dieren in Amsterdam fors vergroten, moet een plek krijgen in onze stad. En groen moet een plek krijgen op de bebouwing. Een versteende stad is een onleefbare stad. We hebben zoveel ruimte op gevels, daken en in tuinen. Met meer groen zorgen we voor een mooiere, gezondere, koelere stad met veel leefruimte voor dieren en daarmee een grotere biodiversiteit.

Met deze Groenvisie wil ik zorgen voor een goede balans tussen groen en stenen, natuur en recreatie, mensen en dieren. Met respect voor het bestaande groen, kijken we vooral welke mogelijkheden er zijn om steeds meer te vergroenen, onder andere door vervanging, verplaatsing, uitbreiding of aanleg van nieuw groen. Ik hoop dat ondernemers, scholen, ontwikkelaars en Amsterdammers hierdoor geïnspireerd raken en meedoen aan het vergroenen van de stad. Zodat we in 2050 een prachtige, groene, leefbare stad hebben waar alle Amsterdammers, mensen en dieren, prettig leven.

**Laurens Ivens**

Wethouder Groen

# Wat is de Groenvisie?

Dit is de visie van het stadsbestuur op de rol van groen en natuur in de stad, nu en in de toekomst. Deze visie geeft de hoofdlijnen van wat we vanaf nu tot 2050 gaan doen om een steeds groenere stad te worden. Veel bewoners en organisaties zijn geraadpleegd voor de totstandkoming. De gemeente is verantwoordelijk voor de visie en de uitvoering ervan. Daarvoor hanteren we de principes die in hoofdstuk 2 worden genoemd bij het uitvoeren van projecten, het maken van beleid, organiseren van beheer, prioriteren van de inzet van middelen en het samenwerken met bewoners, organisaties en bedrijven. De Groenvisie is ook aanleiding om financiering te organiseren om nieuw groen aan te leggen of de kwaliteit van bestaand groen te verbeteren. Deze visie wil ook bewoners, bedrijven en organisaties uitnodigen, aanzetten en inspireren om samen met de gemeente mee te werken aan de opgave. De principes zijn niet allemaal meteen overal toe te passen. Vaak vergt het nog een hele verandering waar we stapsgewijs aan werken. Om met elkaar die stappen te kunnen zetten, maken we elke 5 jaar een uitvoeringsprogramma op basis van de Groenvisie. Daarin staat concreet wat we gaan doen om de ambities uit de Groenvisie te realiseren.

De Groenvisie is één van de bouwstenen voor de Amsterdamse Omgevingsvisie en input voor de regionale Verstedelijkingsstrategie. In de Omgevingsvisie wordt een toekomstbeeld van Amsterdam in het jaar 2050 gegeven en wordt geschetst hoe dat bereikt kan worden. Daarbij worden thema's als groen, bereikbaarheid, de verandering naar het gebruik van hernieuwbare energie, betaalbaarheid van woningen en sociale veiligheid in samenhang bekeken.

## Amsterdam en Weesp

De Groenvisie richt zich op het huidige grondgebied van de gemeente Amsterdam. In 2022 is de bestuurlijke fusie met Weesp voorzien en zullen de omgevings-

visies van Amsterdam en Weesp worden samengevoegd tot één omgevingsvisie en één omgevingsplan. De ambtelijke fusie van Amsterdam en Weesp zorgt ervoor dat al intensief wordt samengewerkt op het gebied van groenbeleid. Er is afgesproken dat de groene structuur in Weesp, als integraal onderdeel, wordt meegenomen in de actualisatie van de Hoofdgroenstructuur (zie hoofdstuk 4).

## Totstandkoming

Iedereen heeft zijn eigen beleving van groen en het kent vele vormen. Groen is een onderwerp dat veel Amsterdammers bezighoudt. Vooral voor parken, bomen en volkstuinen zetten veel Amsterdammers en organisaties zich in voor behoud. Naast gebruikers, zijn er ook beheerders van het groen: tuinliefden, organisaties en particulieren. Wat vinden al deze mensen van het groen en wat kan volgens hen beter? Dat is een belangrijke vraag geweest bij het maken van deze visie. Daarnaast wilden we ook inzicht in de wensen van Amsterdammers die het groen nog niet weten te vinden. Om antwoorden te krijgen, hebben we in 2019 open gesprekken gevoerd met de stad (brede uitnodiging inclusief raadsleden), met stadsdelen, op scholen en met groenorganisaties. We hebben ook gebruik gemaakt van het Grote Groenonderzoek, de enquête uitgevoerd onder de leden van het Groen Platform Amsterdam en de evaluatie van Groen in de buurt. En we hebben een aantal sessies (mede) georganiseerd over ecologie (onder andere over het Deltaplan Biodiversiteitsherstel), klimaatadaptatie en gezondheid. Veel van de informatie is gebruikt bij het opstellen van de Groenvisie of wordt nog gebruikt in het Uitvoeringsprogramma voor de kortere termijn.

**De Amsterdamse Groenvisie laat zien hoe belangrijk we groen en natuur vinden voor het stadsleven. En wat we gaan doen om de stad steeds groener en leefbaarder te maken voor mens en dier.**



# Samenvatting

---

De Groenvisie schetst een beeld van Amsterdam als groene stad en hoe dit zich tussen nu en 2050 verder kan ontwikkelen. Amsterdam is een mooie groene stad en ze wordt nog mooier. De toekomstige stad is een stad in het groen. We zien een stad voor ons waar meer mensen wonen, werken en recreëren, waar we de openbare ruimte met steeds meer Amsterdammers en bezoekers delen en waar het prettig verblijven is voor iedereen. We zien voldoende mogelijkheden voor dieren en planten om te leven en voor mensen om daarvan te genieten. Door de opgave om de stad te verdichten met nieuwe woningbouw en de opgaves rondom energie en mobiliteit wordt het drukker in de open ruimte. Tegelijk groeit de behoefte om dichtbij de woning gebruik te maken van een prettige groene ruimte. Gezien het belang van groen, mogen de stedelijke opgaven niet ten koste gaan van de groene ruimte en de kwaliteit daarvan. We gaan juist, waar mogelijk, meer groen maken en het bestaande groen beter benutten.

## Het belang van groen in de stad

Groen in de stad levert een essentiële bijdrage aan de gezondheid en het sociale welzijn van Amsterdammers. Het draagt bij aan de opgave om hitte te dempen en om het toenemende regenwater als gevolg van de verandering van het klimaat op te vangen en goed te gebruiken. En het draagt bij aan een grotere biodiversiteit. Dit betekent dat groen de stad beter maakt: een prettiger plek om te leven, gezonder, socialer, ecologisch sterker en duurzamer. Daarom maken we een stad waar steeds meer natuurlijke elementen te ervaren zijn. Een stad waar voldoende groen is voor iedereen. Een stad met groen dat aan zoveel mogelijk opgaven bijdraagt.

## Onze visie op een groene stad

Dit doen we door in te zetten op een sterke stedelijke groene structuur. Daarbij kijken we steeds of de inrichting past bij de opga-

**De groene structuur die door de stad loopt draagt sterk bij aan een leefbare stad. Groene plekken die met elkaar in verbinding staan, zowel publiek als privaat.**

ven en of we het goed kunnen onderhouden en beheren. Dat leidt tot een groener beeld in de stad op plekken waar dat nodig is, zowel in de publieke als private ruimte. En dat leidt tot een hogere waardering voor de publieke ruimte in gebieden, die nu al redelijk groen zijn. Amsterdam zal nog meer als groene stad worden ervaren in 2050. Dat begint bij de gebouwen en eindigt in het landschap rond de stad. Die groene structuur gaan we steeds verder ontwikkelen zowel in de publieke als in de private buitenruimte. Voortbouwend op wat waardevol is, en uitbouwend waar mogelijk met behoud van de groene kwaliteit van Amsterdam.

We geven aan wat we daarvoor gaan doen in de hele stad, en voor welk type groen. We leggen nieuw groen aan op daken en gevels, langs straten, op pleinen, en maken nieuwe stadsparken en een stadsbos. We zorgen ervoor dat het bestaande groen aantrekkelijker wordt voor meer mensen en dieren, door daar de waarde voor natuur, gezondheid, sociaal welzijn en klimaatadaptatie te vergroten. Dat doen we door in binnentuinen tegels weg te halen, door in stadsparken het eigen karakter te versterken, door groene gebieden zoals volkstuinparken toegankelijker te maken, en door landschapsparken te ontwikkelen in het landschap direct om de stad.

## Samenwerken met Amsterdammers

We investeren in de bewoner die de stad wil helpen te vergroenen, door het groen mede te beheren of een moestuin aan te leggen. Ook zorgen we voor aanspreekpunten, bijvoorbeeld parkconciërges in de stadsparken. En we vergroenen en beheren de stad samen met bewoners, organisaties, andere overheden en bedrijven. Een groot deel van de stad is private buitenruimte. Gezamenlijk maken we zowel de private als de openbare ruimte in en om de stad groener, aantrekkelijker, natuurinclusiever, toegankelijk en beter bestand tegen het veranderende klimaat.

# Amsterdam 2020-2050: een groene leefbare stad voor mens en dier

## • Groene routes van voordeur tot landschap

In 10 minuten wandel je naar een park,  
in 15 minuten fiets je naar het landschap

## Groen tenzij

Waar het kan vervangen we verharding  
door groen voor een prettige, gezonde  
en natuurlijke leefomgeving met ruimte  
voor ontmoeting

## Openbaar en toegankelijk groen

Volkstuinparken, sportparken en  
schooltuinen worden toegankelijker  
voor meer mensen

## Gezonde straat- en pleinbomen

We planten bomen die groot en  
oud kunnen worden

## Samenwerken

Het aanleggen en beheren van  
groen doen we samen met bewoners,  
organisaties en bedrijven



Groen is belangrijk voor sociaal welzijn,  
recreatie, klimaatadaptatie, gezondheid  
en biodiversiteit



## • Meer biodiversiteit

Door natuurinclusief te bouwen, te ontwerpen, in te richten en te beheren

## • Parkconciërges

In elk park is een parkconciërge, aanspreekbaar voor vragen van bewoners en bezoekers

## • Groen is gevarieerd

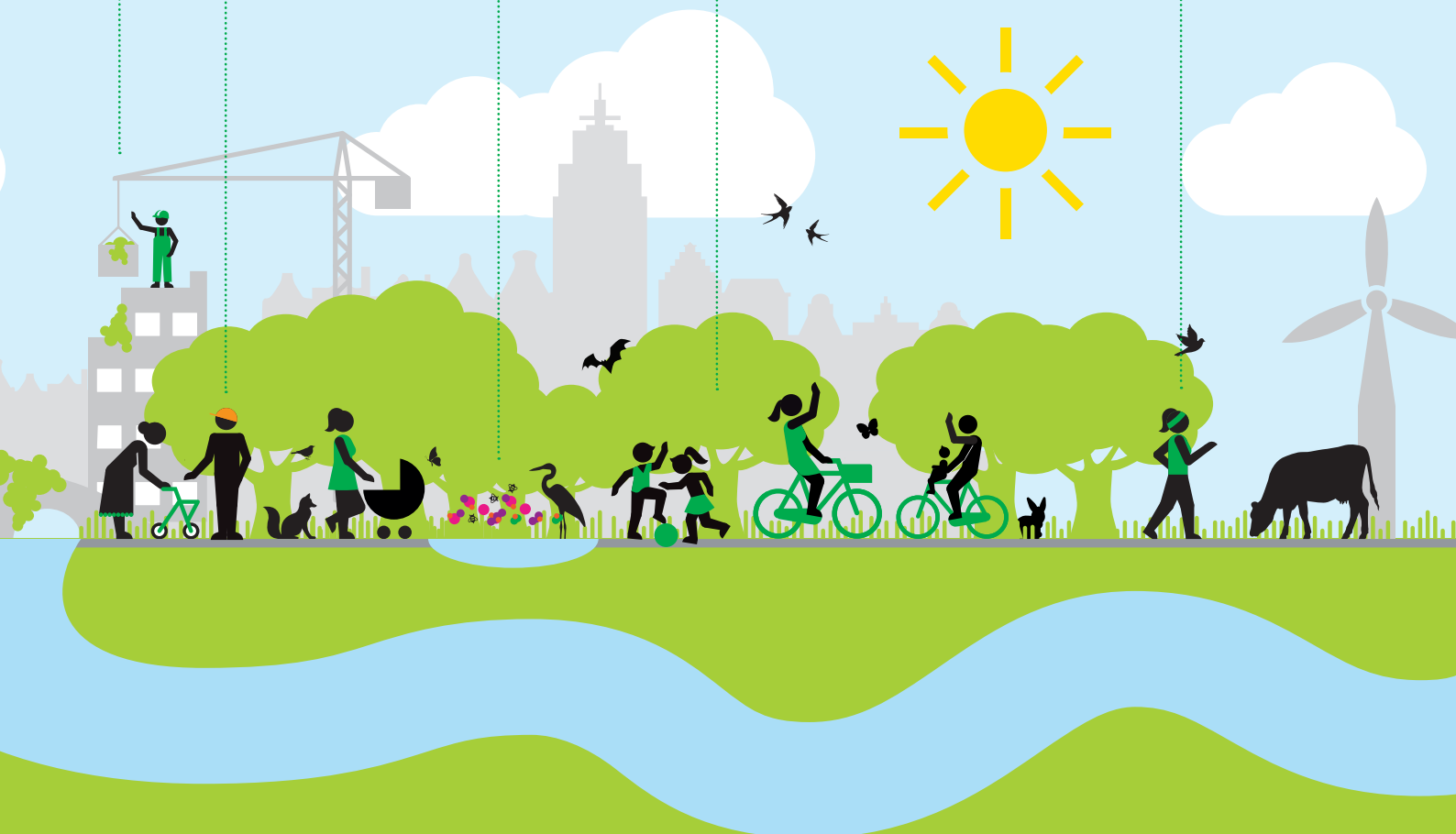
In het groen is voor ieder wat wils. Zo heeft bijvoorbeeld elk stadspark een eigen karakter

## • Nieuw bos en parken

Er komt een nieuw stadsbos en er komen nieuwe stadsparken

## Landschapsparken

In het landschap direct om de stad creëren we ruigere natuur, voedselbossen en meer mogelijkheden voor bewegen



De Groenvisie laat in hoofdstuk 1 zien waarom de gemeente Amsterdam groen belangrijk vindt voor het stadsleven. Daar zijn vier hoofdredenen voor: gezondheid, natuur, klimaatadaptatie en sociaal welzijn. Die zijn ook uit gesprekken met professionals, organisaties en bewoners naar voren gekomen als belangrijkste voor mens en dier in Amsterdam.

In hoofdstuk 2 worden de algemene principes benoemd die leidend zijn om te komen tot de gewenste groene stad in 2050. Deze hanteren we bij het uitvoeren van projecten, het maken van beleid, organiseren van beheer, prioriteren van de inzet van middelen en samenwerken met bewoners, organisaties en bedrijven.

In hoofdstuk 3 koppelen we de principes aan de ambitie voor 2050. De intentie is een stevige groene structuur te maken die loopt van gebouwen in de stad tot aan het landschap om de stad. Daarvoor geven we per groen element aan wat we willen doen om die structuur te bereiken. Dit geeft een richting aan, die wordt uitgewerkt in het uitvoeringsprogramma, dat op basis van deze Groenvisie zal worden gemaakt.

Tenslotte geeft hoofdstuk 4 inzicht in wat er nodig is om die groene ambitie waar te maken op het gebied van beleid, kaders, organisatie, werkwijze, financiering, kennis, communicatie, samenwerking, evaluatie en onderzoek. Deze onderwerpen worden uitgewerkt in het Uitvoeringsprogramma. Dit programma wordt naar aanleiding van de Groenvisie gemaakt en beschrijft de concrete plannen voor de korte termijn.

In de bijlagen is een toelichting opgenomen over de biodiversiteit en cultuurhistorie van het Amsterdamse groen.

Ook is een verklarende woordenlijst toegevoegd waarin een aantal termen worden uitgelegd.



# Inhoud

---

## Hoofdstuk 1

### Het belang van een groene stad ..... 11

Gezondheid ..... 14

Sociaal welzijn..... 15

Klimaatadaptatie ..... 16

Natuur..... 17

## Hoofdstuk 2

### Wat willen we bereiken?..... 21

Visie op een groene stad..... 23

De groene elementen ..... 24

De principes voor een groene stad ..... 24

Principe 1: We zorgen voor genoeg gevarieerd groen voor iedereen ..... 25

Principe 2: Groen draagt bij aan zoveel mogelijk opgaven ..... 27

Principe 3: De stad wordt natuurinclusief aangelegd en beheerd .... 28

Principe 4: Aan groen werken we samen ..... 29

## Hoofdstuk 3

### Wat gaan we doen?..... 31

Groen in de hele stad ..... 33

Groene en groen-blauwe verbindingen ..... 39

Groene gebouwen en kavels ..... 44

Buurtgroen ..... 45

Parkgebieden ..... 51

Landschap om de stad ..... 56

## Hoofdstuk 4

### Wat is er voor nodig?..... 61

Beleid en kaders ..... 63

Organisatie en werkwijze ..... 64

Financiering ..... 65

Kennis, communicatie en samenwerking ..... 66

Evalueren en onderzoeken ..... 67

## Bijlagen

1. Biodiversiteit ..... 68

2. Groen en cultuurhistorie ..... 70

3. Verklarende woordenlijst ..... 74

4. Literatuurlijst ..... 76







# Het belang van een groene stad





# Het belang van een groene stad

---

Voor het stadsleven is groen essentieel. Zeker nu de stad verandert en groeit, heeft dat invloed op het gebruik van de openbare ruimte. Groen zorgt ervoor dat Amsterdam een fijne plek blijft voor mensen en dieren. Dat komt vooral door het effect dat het heeft op onze gezondheid, het sociale welzijn, de klimaatadaptatie en de natuur. Die vier onderwerpen kwamen ook naar voren uit onze gesprekken met professionals, organisaties en bewoners.

# Wat is er aan de hand?

Amsterdam is een aantrekkelijke stad met een rijke historie en prachtige architectuur. Door de eeuwen heen kende Amsterdam ook een bijzondere groene ontwikkeling. Groen heeft de stad gestructureerd en identiteit gegeven. De grachtengordel, waar de iepen een onlosmakelijk onderdeel van zijn, is wereldberoemd. Groen speelde ook een belangrijke rol in wijken die als stadsgezicht van rijkswege beschermd zijn. Verschillende parken zijn zo mooi en aantrekkelijk ingericht en aangeplant, dat ze een monumentenstatus hebben gekregen. Kortom Amsterdam heeft een rijke, vooruitstrevende geschiedenis in het groenontwerp. Aandacht voor de inrichting die past op een specifieke plek, draagt bij aan de ruimtelijke kwaliteit van het mooie Amsterdam (bijlage 2).

In deze nieuwe bloeiperiode van Amsterdam waarin de stad groeit, krijgt het groen nog meer aandacht bij de inrichting van nieuwe wijken dan vroeger. Het bestaande groen blijft toekomstbestendig en vitaal, minder aantrekkelijke groene gebieden krijgen een kwaliteitsimpuls.

Amsterdam gaat een nieuwe fase van haar bestaan in. De stad staat voor grote veranderingen. De woningbouwopgave is groot. We kiezen ervoor die woningen in de bestaande stad te bouwen, zodat het omringende landschap groen blijft. Dat betekent dat er in de stad een grote druk op de beschikbare ruimte komt. Tegelijkertijd staan we voor een verandering naar het gebruik van hernieuwbare energie, die zowel boven als onder de grond om ruimte vraagt. En we

willen een ander vervoerssysteem, minder gericht op de auto, waarvoor verdere investeringen in het openbaar vervoer nodig zijn. Ook dat gaat invloed hebben op het gebruik van de stad. Die veranderingen kunnen nog steeds als resultaat een fijne stad hebben, waarin mensen en dieren een gezond en goed leven kunnen leiden. Daarvoor is het groen essentieel. Het is bepalend voor de lichamelijke en geestelijke gezondheid en het sociale welzijn van stadsbewoners en -gebruikers. Het is een goed middel om het effect van hoge temperaturen op hete dagen te verzachten en meer regenwater op te vangen. En veel planten en dieren in de stad zijn voor hun bestaan afhankelijk van groen.

Het is niet eenvoudig om in een verdichtende stad te zorgen voor een kwalitatieve en kwantitatieve uitbreiding van het groen, maar het is wel nodig. Meer stadsbewoners en bezoekers betekent een grotere vraag naar groen. Amsterdammers waarderen het huidige groen enorm en willen niet alleen meer groen, maar het moet ook nog eens dichtbij de woon- en werkomgeving zijn. Geen verdichting zonder vergroening dus.

Door de verdichting buiten de ringweg komt het omringende landschap steeds dichter bij de stad te liggen. Ook de opkomst van de elektrische fiets zorgt ervoor dat het groen om de stad sneller te bereiken is voor natuurbeleving en recreatie. Daarom is het van belang om het groen in en om de stad nog meer als een samenhangend geheel te ontwikkelen.

**Er zijn vier hoofdredenen om de stad groener te maken: gezondheid, sociaal welzijn, klimaatadaptatie en natuur.**

## Gezondheid

Een groene omgeving is essentieel voor de mentale en fysieke gezondheid en draagt bij aan een gezonde leefstijl.



## Sociaal welzijn

Een prettige, groene leefomgeving is van en voor iedereen en nodigt uit tot ontmoeting en initiatief.



## Klimaatadaptatie

Amsterdam wil goed voorbereid zijn op het veranderende klimaat.



## Natuur

Natuur en biodiversiteit vormen de basis van al het leven, dus ook het leven in de stad.





# Gezondheid

## Rust, beweging, geluk en ontspanning

Een groene omgeving is essentieel voor de mentale en fysieke gezondheid en draagt bij aan een gezonde leefstijl.



Er is veel onderzoek gedaan naar de effecten van groen op de mens. Een omgeving met bomen en planten blijkt een positief effect te hebben op de veerkracht van mensen. Groen maakt hun leven betekenisvol en dat is essentieel voor lichamelijke en geestelijke gezondheid.

Groen in de buurt stimuleert beweging. Een rondje lopen wordt aantrekkelijker in een groene omgeving, en een straat met bomen is prettiger om doorheen te fietsen. Groen biedt ruimte voor sport en spel: voor verenigingssporten op de sportparken, en voor wandelen, rennen, bomen klimmen, voetballen, bootcampen in de parken en langs groene routes. Spelen in een uitdagende, goed ingerichte groene omgeving heeft een positief effect op de ontwikkeling en creativiteit van kinderen. Zij worden geprikkeld om de omgeving te ontdekken en leren om al hun zintuigen te gebruiken en samen te spelen. Groen zorgt er ook voor dat we minder last hebben van hitte. Uit onderzoek blijkt dat groen in de stad niet direct zorgt voor schonere lucht in een straat, maar ruimte voor groen in

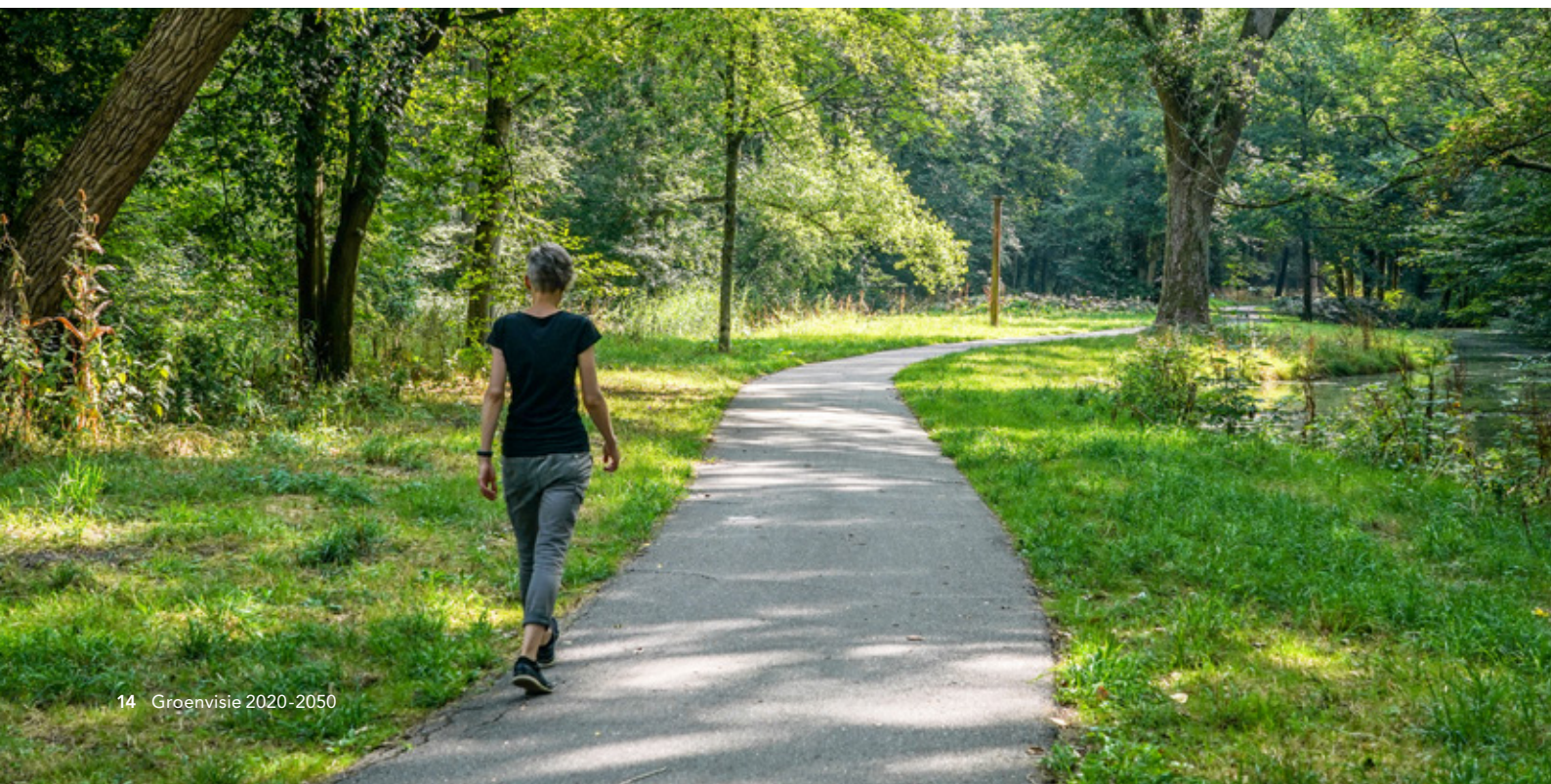
plaats van vervuilende auto's heeft wel een positief effect op de luchtkwaliteit.

Plekken die door Amsterdammers als stil worden ervaren, liggen meestal in het groen of aan het water. Groen kan de geluidstress verminderen. Hierdoor worden parken of groene plekken in de stad vaak ervaren als een rustige omgeving waarin je tot rust kunt komen, waar je kunt ontspannen en waar je je vrij voelt.

Met groen om ons heen kunnen we ons bovendien beter concentreren, herstellen we sneller van ziekte en hebben we minder vaak last van woede, depressie, stress- en angst.

Dit geldt niet alleen voor de woon- maar ook de werkomgeving. Dertig procent van de werkende mensen spendeert het gros van zijn tijd op kantoor. Groen in de buurt van kantoor of op een bedrijventerrein nodigt uit tot het maken van een lunchwandeling, overleggen in de buitenruimte of zelfs sporten in de pauze. Kortom: groen draagt bij aan geluk en een gezonde leefstijl.

**Met groen om je heen kun je je beter concentreren. Ook draagt het bij aan geluk en aan een gezonde leefstijl.**





# Sociaal welzijn

Elkaar ontmoeten en samen aan de slag



Een prettige, groene leefomgeving is van en voor iedereen en nodigt uit tot ontmoeting en initiatief.

Parken en buurtgroen zijn plekken waar iedereen graag komt. Arm en rijk, oud en jong, mensen van welke afkomst dan ook, iedereen maakt er gebruik van en komt er elkaar tegen. Het is gratis en je kan er je eigen activiteiten ontplooiën, of het nu zitten, zonnen, picknicken, een wandeling maken met de hond, sporten of spelen is. Het is van belang voor onze vrijetijdsbeleving. Dit geldt des te meer in buurten waar mensen geen eigen tuin hebben. Buurtbewoners nemen daar initiatieven om samen een stuk groen te beheren, dat kan bijvoorbeeld in een heemtuin, nutstuin, volkstuin of schooltuin zijn, maar ook in een (buurt)park of op een plein. Ook worden samen nieuwe kleine parkjes (postzegelparkjes), bloemenlinten of moestuinen aangelegd, soms gewoon om de boom voor de deur of tegen de gezamenlijke gevel. Dat is niet alleen belangrijk vanwege het sociale aspect, mensen leren daardoor ook meer over de natuur.

Gedeelde of openbaar toegankelijke (binnen)tuinen en daken kunnen ook bijdragen aan het sociaal welzijn van

Amsterdammers. Zeker als ze gezamenlijk worden onderhouden of groener worden gemaakt.

Ouders maken vaak gebruik van groene speelplaatsen, waar ze elkaar ontmoeten en de kinderen samen kunnen spelen. Hondeneigenaren ontmoeten elkaar in de losloopgebieden in de stad. Andere bewoners organiseren een wandelclub of ontmoeten elkaar op vaste bankjes.

Mensen gaan eerder naar buiten in een uitnodigende leefomgeving. Daarmee kan groen bijdragen aan ontmoeting en sociale binding en het verminderen van eenzaamheid.

Een groot deel van Amsterdam bestaat uit private buitenruimte: (voor)tuinen, binnentuinen, daken, bedrijventerreinen etc. Ook die plekken kunnen we samen groener en prettiger maken, zodat we daar zelf en ook de dieren in de stad van kunnen genieten.

**Steeds meer bewoners beheren een stukje groen in hun buurt. Bijvoorbeeld samen een plein groener maken of een moes- of geveltuin aanleggen.**





# Klimaatadaptatie

Een leefklimaat dat bestendig is voor de toekomst



Amsterdam wil goed voorbereid zijn op het veranderende klimaat. Goed aangelegd en onderhouden groen in de stad draagt daar aan bij.

Door verandering van het klimaat wordt het weer extremer: warmer en droger, maar bij tijden ook natter. In een stenige stad heb je daar extra last van. De gevolgen van de verandering van het klimaat zijn de laatste jaren duidelijker voelbaar geworden.

Als het flink regent, kan het water niet goed weg door het asfalt of andere bestrating. Kelders en tunnels die daardoor onderlopen of een riolering die overstroomt, kunnen tot enorme schadeposten leiden.

Zomerse hittegolven zijn geen uitzondering meer. De warmte gaat in de stenen zitten. Daar hebben mensen, dieren, bomen en planten last van, vooral ouderen en jonge kinderen. Het huidige groen, dat juist tijdens hitte zorgt voor verkoeling, bezwijkt op sommige plekken onder de lange droge perioden. Dit heeft een negatief effect op de biodiversiteit in de stad. Langdurige droogte verlaagt ook de grondwaterstand, wat invloed heeft op

de bodemdaling en het hout in de funderingen onder de gebouwen.

Goed aangelegd en onderhouden groen kan de effecten van extremer weer verzachten, bijvoorbeeld door regenwater op te vangen en (tijdelijk) te bergen, zodat het geleidelijk kan worden afgevoerd en weg kan zakken naar het grondwater. Dat werkt als een buffer en vermindert de invloed van de verandering van het klimaat op mens en dier. Het opgevangen regenwater is dan ook beschikbaar voor planten in droge periodes. Groen is ook ontzettend belangrijk voor hittedemping. Bomen op straten en pleinen bieden schaduw in buurten. Grotere groene gebieden zijn bij hitte opvallend veel koeler dan bebouwd gebied, en zijn dan een toevluchtsoord voor stadsbewoners. Koele groene en schaduwrijke routes leiden daarnaartoe. Ook groen op, aan en achter gebouwen draagt bij aan een beter stadsklimaat. Groene daken en gevels verkoelen de directe omgeving zowel binnen als buiten.

**Ook groene daken, groene gevels en groene (binnen) tuinen dragen bij aan het klimaatbestendig maken van de stad.**





# Natuur

## Samen voor biodiversiteit

Natuur en biodiversiteit zijn de basis van al het leven, dus ook het leven in de stad.



Het groen in en om de stad is een woonplaats (habitat) voor veel soorten dieren en planten. Het is de basis voor het leven in de stad. In Landelijk Noord en in de Amstelscheg liggen belangrijke weidevogelgebieden. Het Diemerpark bij IJburg biedt ruimte aan een groot aantal ringslangen. Het Amsterdamse Bos is een volwassen bos dat plek biedt aan de rijke planten- en dierenwereld die daarbij hoort. In de Brettenzone en de IJdoornpolder liggen uitgebreide rietvelden. Maar ook de stad zelf biedt ruimte aan een verbazende hoeveelheid leven.

Het aantal verschillende soorten is in Amsterdam de afgelopen decennia toegenomen. Tegen de landelijke en wereldwijde trend in. Dit geldt bijvoorbeeld voor wilde bijen en dagvlinders, waarvoor ook midden in de stad belangrijke plekken liggen. Dat is het resultaat van initiatieven van bewoners, investeringen van de gemeente en zorgvuldig (ecologisch) beheer. Onderzoek van Naturalis in 2019 toonde aan dat ook middenin het Vondelpark zeldzame insecten voorkomen. Er werd zelfs een sluipwesp

gevonden die tot nu toe onbekend was voor de wetenschap. Amsterdam is niet alleen belangrijk voor mensen, maar ook voor dieren en planten. Dat de biodiversiteit de afgelopen decennia is toegenomen, wil niet zeggen dat we nu niks hoeven te doen. Door de wereldwijde achteruitgang en de groei van het bebouwde oppervlak, kunnen steden niet langer naar omliggende natuurgebieden wijzen als het gaat om het bewaken en verhogen van de biodiversiteit. We willen als stad ook hier onze verantwoordelijkheid nemen (zie bijlage Biodiversiteit).

Een grotere biodiversiteit verbetert de gezondheid van het groen, de bodem en het water. Dat kan veel geld schelen, dat anders nodig is voor achterstallig onderhoud, sanering of de bestrijding van plaagdieren. Naast het belang van de dieren en planten zelf (de intrinsieke waarde), is biodiversiteit ook voor de mens belangrijk. Veel mensen genieten van planten en dieren en hebben daardoor meer respect voor de natuur of zijn eerder bereid in hun eigen omgeving een bijdrage te leveren aan vergroening of als vrijwilliger in het beheer.

**Amsterdam telt 10.000 soorten dieren en planten, en veel ecologisch belangrijke gebieden.**



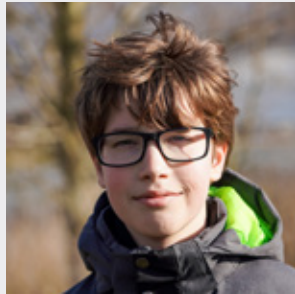


# Amsterdammers over het belang van een groene stad



Met minder tegels, meer groen, bomen en grond in je tuin die water vasthouden, kan je de boel echt verkoelen. Dat heeft invloed op het stads-klimaat en dus ook op de wereld!

**Casper Kraima (53)**  
Amsterdam Nieuw-west



Mijn oudere broer van 15 heeft autisme. Te lang stilzitten is niet goed voor hem. Het helpt hem om in het groen te zijn om rustiger te worden.

**Felix (13)**  
Amsterdam Oost



Mijn huisarts heeft gelijk gekregen, want dankzij de wandelclub in het Noorderpark kon ik gaan minderen met mijn diabetesmedicijnen. En mijn gewicht is ook naar beneden gegaan.

**Anja Huisman (70)**  
Amsterdam Noord



Ik ga graag hardlopen in het park, want het is gratis. De drempel om naar het park te gaan is klein. Je doet je sportschoenen aan en je kan gaan. Het is heel toegankelijk.

**Martina Hoever (30)**  
Amsterdam West







De worteltaart die mijn moeder maakte met de wortels die ik mee nam uit de schooltuin naar huis, smaakte echt veel lekkerder dan als je hem in de winkel koopt.

**Johnathan Timisela (11)**  
Amsterdam Oost



De groei van de stad moet niet ten koste gaan van het groen, sterker nog er moet meer groen bij! Doordat er steeds meer mensen bij komen, heb je aan groen nooit genoeg.

**Johanne Beem (72)**  
Amsterdam Noord



Ik vind het fijn als bewoners 'boomspiegels' adopteren. Toen ik een plantje wegschoffelde, vertelde een bewoner dat haar moeder daar elke dag met plezier naar keek. Toen heb ik er voor haar een nieuwe geplant.

**Marinus van Ommeren (58)**  
Medewerker Pantar  
Amsterdam Oost



Als onderdeel van het ecologisch beheer willen we minder waterkanten met houten beschoeiing. In plaats daarvan bijvoorbeeld aan de waterkant dotterbloemen planten. Net zoals het vroeger was.

**Nicole de Rop (60)**  
Groenbeheerder  
gemeente  
Amsterdam Zuid









# Wat willen we bereiken?





## Wat willen we bereiken?

---

In onze visie voor een groene stad naar 2050, wordt Amsterdam leefbaarder en aantrekkelijker. Daar is een sterke stedelijke groene structuur voor nodig. Deze structuur realiseren we door te gaan werken volgens een viertal groene principes. Dat helpt ons om de stad steeds groener te maken. Die principes hanteren we vanaf nu bij onze gemeentelijke taken, zoals het uitvoeren van projecten, het maken van beleid, het organiseren van beheer en het samenwerken met verschillende partijen.

# Visie op een groene stad

In de visie van Amsterdam werken we aan de verbinding en de verbetering van het groen in de stad, met als doel een sterke groene structuur. De structuur moet bestaan uit een gevarieerd groenpalet van bloemen tot bomen, van rustige tot drukke gebieden, van ecologisch groen tot speelgroen. Door het verbinden van groene gebieden ontstaan meer mogelijkheden voor dieren en voor planten om te leven en voor mensen om daarvan te genieten. Geleidelijk ontstaat zo in de publieke en in de private buitenruimte een

samenhangend groen netwerk waarin en waarlangs je kunt bewegen en waarin je elkaar kunt ontmoeten. Die groene structuur realiseren we door waardevol groen te behouden, groen toe te voegen waar dat kan en groen zo aan te leggen dat het meer waarde heeft voor mensen en dieren (zie De principes voor een groene stad). We ontwikkelen de groene ruimte in de stad met aandacht voor gezondheid, natuur, klimaatadaptatie en sociaal welzijn. De hoofdlijnen van onze visie staan verbeeld op de visiekaart: de ambitie voor 2050.

**We maken meer plekken groen, verbinden bestaand groen en zorgen dat groen meer waarde heeft voor mensen en dieren.**



## Een groene stad

*Het toekomstperspectief op de groene structuur van Amsterdam voor het bovenwijkse groen. Deze schetskaart vormt een bouwsteen voor de Omgevingsvisie en de herziening van de Hoofdgroenstructuur en vormt het bovenwijkse kader voor uitwerkingen op gebiedsniveau.*



Groene en groen-blauwe verbindingen



Kop van een scheg



Parken



Landschapsverbindingen



# De groene elementen

Een robuuste groene structuur heeft veel waarde en biedt voordelen voor mens en dier. Ze bestaat uit verschillende groene elementen:

- Een groen gebouw (door groene gevel, groen dak en/of (binnen)tuin).
- Buurtgroen (in straten, op pleinen, langs het water, in buurtparkjes).
- Parkgebieden (onder andere stadsparken, sportparken, volkstuinparken).
- Het landschap aan de rand van de stad.
- Groen en groen-blauwe verbindingen, zoals groene straten, oevers en (wandelen fiets)routes die tussen de groene elementen de verbindingen vormen.

We maken groene routes. Die beginnen bij de gebouwen en zijn via straten, pleinen, wegen en parken te volgen tot in de landschappen rondom de stad, die als groene vingers de stad in steken. We doen dat samen met bewoners, bedrijven en organisaties.

De uitwerking per gebied is maatwerk en afhankelijk van wat gewenst en mogelijk is op een specifieke plek in de stad. In de ene straat is extra groen nodig en in de andere straat gaat het om een verbetering van de kwaliteit en benutting van het bestaande groen. Om maar een voorbeeld te noemen.

De uitvoering slaagt alleen als we ook oog hebben voor het beheer en samenwerken met partijen in de stad. De uitwerking per gebied gebeurt in het kader van het *Uitvoeringsprogramma Groen* waarmee in 2020 wordt gestart.

**Hoe we de groene elementen in de stad gaan toevoegen, zullen we per keer moeten bekijken. Het hangt af van wat nodig is en wat de mogelijkheden en wensen zijn.**



# De principes voor een groene stad

Een robuuste groene structuur bestaat uit vele groene elementen. Sommige zijn er al, maar kunnen beter, anderen voegen we toe. Als we groene ruimte toevoegen, verbeteren, beheren of ontwerpen, doen

we dat met inachtneming van een aantal principes die de basis vormen onder deze Groenvisie. Alle vier zijn ze gericht op het doel van een leefbare stad voor mens en dier.

## Principe 1

**We zorgen voor genoeg gevarieerd groen voor iedereen**

## Principe 2

**We zorgen voor groen dat bijdraagt aan verschillende opgaven**

## Principe 3

**De stad wordt natuurinclusief aangelegd en beheerd**

## Principe 4

**Aan groen werken we samen**

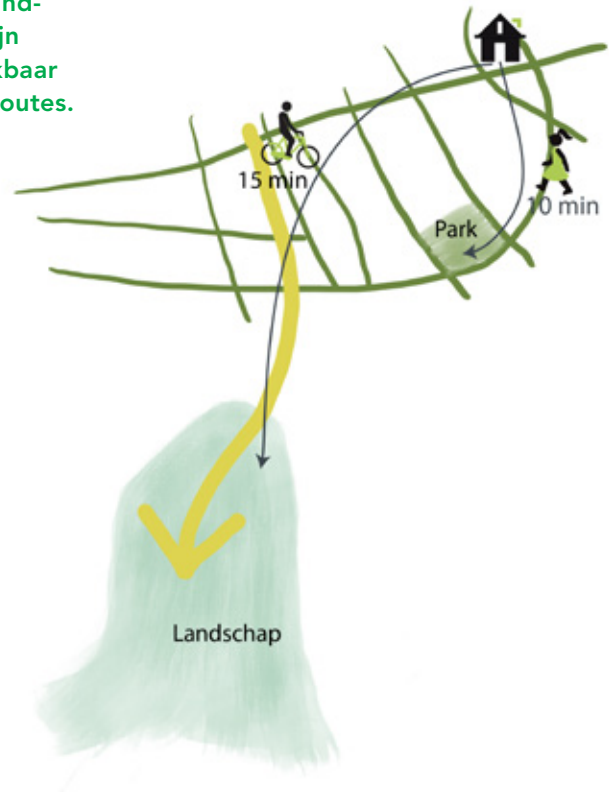
## Principe 1

# We zorgen voor genoeg gevarieerd groen voor iedereen

Elke Amsterdammer kan genieten van voldoende groen in en om de stad. We garanderen toegang tot een bepaalde hoeveelheid groene ruimte per inwoner. Hoeveel dat is, hangt af van het type groen.

- Als je je deur uitstapt zie je in je eigen buurt meteen groen tegen gevels, op straten, op pleinen en langs kades en oevers. We maken de openbare ruimte groener waar we kunnen ("Groen, tenzij andere functies, zoals bijvoorbeeld verkeer, de groeiomstandigheden en de beheerbaarheid het onmogelijk maken").
- Je kunt binnen 10 minuten wandelen vanaf je huis in een parkachtige, openbare omgeving zijn.
- Je bent na maximaal 15 minuten fietsen in een groot groengebied aan de rand van de stad.
- Een netwerk van groene en groen-blaue verbindingen met wandel- en fietspaden verbindt de verschillende groene elementen.
- Het groen in de stad is openbaar en bereikbaar met het openbaar vervoer. Het is voor iedereen toegankelijk, ook voor mensen met een fysieke beperking. Het kan zowel door de gemeente als door bewoners of bedrijven zijn aangelegd en worden onderhouden.

Parken en landschappen zijn goed bereikbaar via groene routes.







Biodiversiteit en  
plaagonderdrukking



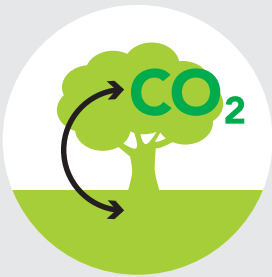
Wind- en  
geluiddemping



Klimaat reguleren



Voedsel productie



CO<sub>2</sub> vastleggen



Sociaal



Emotioneel



Gezondheid



Economisch  
(werkgelegenheid)



Recreatie



Bodemvrucht-  
baarheid



Educatie

**De groene ruimte in en om  
de stad heeft veel functies  
voor mensen en dieren**

## Principe 2

# We zorgen voor groen dat bijdraagt aan verschillende opgaven

We kiezen voor een inrichting en beheer, waarmee zo veel mogelijk waarden van het groen worden behouden, toegevoegd of versterkt. Het groen draagt op die manier maximaal bij aan verschillende opgaven in de stad.

Groen kan veel functies vervullen in de stad (zie ook pagina 26), denk aan: wateropvang, hittedemping, verhoging van biodiversiteit en recreatie. Recreatie kent vele vormen, alle activiteiten die mensen doen om te ontspannen, in dit geval in het groen. Het gaat dan bijvoorbeeld om bewegen, spelen, sporten, tuinieren en elkaar ontmoeten. Al die functies vinden we belangrijk, omdat ze bijdragen aan een leefbare stad voor mensen en dieren. Een belangrijke opgave in de stad. Een goede inrichting en beheer kunnen die functies ondersteunen en meer waarde geven. Daarom zorgen we bij het inrichten en beheren van het groen dat:

- Groen met minder kwaliteit wordt verbeterd, zodat het meer waarde heeft en bijdraagt aan verschillende opgaven. Zo kan een park bij de juiste inrichting en het juiste beheer een prettige plek zijn voor een miljoen bezoekers per jaar en tegelijk waardevol zijn voor planten en dieren. Dus bijdragen aan gezondheid, sociaal welzijn en biodiversiteit.
- Nieuw groen bijdraagt aan de verschillende opgaven die op een plek het belangrijkst zijn, rekening houdend met de omgeving. De juiste inrichting en beheer zijn afhankelijk van de locatie en de behoefte van mens, dier en plant op die plek. Op plekken in de stad met veel verharding, kan de toevoeging van groen optimaal bijdragen aan verkoeling en waterberging. Op andere locaties is eerder behoefte aan mogelijkheden om te spelen of sporten.
- Groen van goede kwaliteit behouden blijft en goed wordt beheerd.

**Een goed ingericht en beheerd park kan een prettige plek zijn voor veel bezoekers en tegelijk waardevol zijn voor de natuur.**





## Principe 3

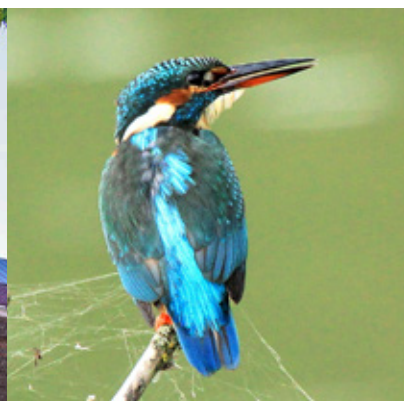
# De stad wordt natuurinclusief aangelegd en beheerd

Amsterdam wordt nog aantrekkelijker voor diverse planten en dieren. We zijn een stad waar gebouwd, ingericht en beheerd wordt met respect voor de natuur.

Steden kunnen rijk zijn aan vrij levende planten en dieren. Omdat een steeds groter deel van ons land bebouwd wordt, is het zaak om biodiversiteit in stedelijke gebieden te vergroten. Daarnaast zijn sommige dieren en planten afhankelijk van stedelijke milieus. De biodiversiteit in Amsterdam is de laatste jaren gegroeid. Deze trend willen we voortzetten. We geven planten en dieren alle kansen om gebruik te maken van het natuurgebied Amsterdam. We zorgen voor het welzijn van dieren in de stad. De stad wordt zo ecologisch mogelijk ingericht en beheerd, gericht op een grote biodiversiteit. Dit betekent dat we:

- Bij de aanleg of bij het opnieuw inrichten van de openbare ruimte kiezen we voor natuurinclusieve oevers, kades, berm, parken, bos- en bosplantsoenen, graslanden, plantsoenen, straten en pleinen. We maken bij kades en oevers, waar dat technisch mogelijk en gepast is, geleidelijke land/water overgangen met inheemse planten. Het toepassen blijft altijd maatwerk.
- Als norm natuurinclusief (ver)bouwen bij renovatie, transformatie en nieuwbouw van gebouwen.
- Ecologisch beheren wordt de norm in de openbare ruimte en bij het water, uiterlijk in 2030. Belangrijk is dat het past bij het gebruik van de openbare ruimte en het water.
- De bestaande ecologische structuur uitbreiden en geen nieuwe ecologische knelpunten veroorzaken bij verdichting in de stad.
- Ook bij private tuinen en bedrijventerreinen zijn mogelijkheden om de biodiversiteit te verhogen.

**Amsterdam als natuurgebied zorgt voor een toename van wilde planten en dieren in de stad.**





## Principe 4

# Aan groen werken we samen

We werken samen met bewoners, ondernemers, woningbouwcorporaties, kennisinstellingen en andere organisaties in de stad en regio aan het versterken van de stedelijke groene structuur en de groene elementen in wijken en buurten.

---

Een groene en leefbare stad maak je met vele handen. De gemeente slaat graag de handen ineen met bewoners, ondernemers, woningbouwcorporaties, kennisinstellingen en andere organisaties, waaronder andere overheden. We moedigen bewoners, bedrijven en organisaties aan hun eigen buitenruimte, zoals binnentuinen en daken, groener te maken en te beheren. We maken het vastgoed dat we zelf gebruiken of verhuren ook groener. Daarvoor kijken we naar de daken van de gebouwen en naar de aangelegen terreinen.

Ambtenaren, bewoners, bedrijven, kennisinstellingen en woningbouwcorporaties werken samen en leren van elkaar bij het groener maken van de stad. Voor de openbare ruimte geeft de gemeente duidelijke kaders voor aanleg, onderhoud en beheer.

Binnen de gemeente werken we aan een sterke samenwerking omtrent het groen. Het delen van kennis met bewoners en partijen buiten de gemeente vinden we ook belangrijk. We zorgen dat de kennis die we opdoen bij het groener maken van de stad toegankelijk wordt voor iedereen. We leren van elkaar en daarnaast kunnen volwassenen en kinderen zich nog verder ontwikkelen door natuureducatie. Door te beseffen welke rol planten in ons leven spelen wordt het plantenleven om ons heen steeds meer gewaardeerd. Er zijn veel plekken in de stad waar je kunt leren over de natuur, bijvoorbeeld de Hortus, de schooltuinen en de natuurspeeltuinen.

**Bewoners, bedrijven en organisaties worden aangemoedigd om (binnen)tuinen, gevels en daken groener te maken en ecologisch te beheren.**









# Wat gaan we doen?





# Wat gaan we doen?

---

In 2050 willen we een stad zijn waar iedereen in de directe omgeving thuis of op het werk zich kan omgeven in groen. Dat begint bij het gebouw en loopt via groene straten, groene pleinen, parken en (wandel- en fiets)routes naar het landschap om de stad. Wat we daarvoor vanaf nu gaan doen is soms gericht op een bepaald groen element, en soms op alle groene elementen in de hele stad.

# Groen in de hele stad

We gaan het volgende doen voor alle groene elementen in de hele stad:

## Principe 1

### We zorgen voor genoeg gevarieerd groen voor iedereen

- We voegen groen toe door bij ieder project of initiatief de mogelijkheden af te wegen om tegels en asfalt te vervangen door groene ruimte. We werken dan vanuit het uitgangspunt 'Groen tenzij'. Daarbij houden we rekening met de beschikbare ruimte onder de grond en de mogelijkheid om daar innovatief mee om te gaan.
- We hanteren een stedelijke groennorm die voor bestaande en nieuwe buurten geldt. Op basis van die norm gaan we aan de slag voor nieuw en/of beter groen in de bestaande stad. Nieuwe buurten worden vanaf de aanleg ingericht op basis van de groennorm.

- We vergroten de toegankelijkheid van bestaand groen door meer delen openbaar te maken, hekken vaker open te zetten en meer recreatieve functies een plek te geven. Hiervoor zijn vele mogelijkheden, bijvoorbeeld bij bedrijfsgroen, volkstuintuinen, sportparken, zwembadterreinen, private tuinen, schooltuinen en -pleinen en gemeentelijk vastgoed.

## Principe 2

### We zorgen voor groen dat bijdraagt aan verschillende opgaven

- Waar nodig voegen we groen toe om de regenbestendigheid te vergroten in tuinen, op daken, langs straten (in verlaagde plantvakken) en in parken. Het vasthouden van water is een manier om tijdens droogte voldoende water beschikbaar te hebben voor de groei van planten. Tijdens hittegolven is de aanwezigheid van water cruciaal voor verdamping en daardoor verkoeling van de omgeving. Een bodem met een goede opbouw en samenstelling is daarvoor ook essentieel.

In alles wat we doen staan de 4 principes uit Hoofdstuk 2 centraal:

**Principe 1**  
We zorgen voor genoeg gevarieerd groen voor iedereen

**Principe 2**  
We zorgen voor groen dat bijdraagt aan verschillende opgaven

**Principe 3**  
De stad wordt natuurinclusief aangelegd en beheerd

**Principe 4**  
Aan groen werken we samen





# In de hele stad voegen we groen toe, door bij ieder project te kijken of er meer groene ruimte gecreëerd kan worden.

- We zorgen voor voldoende mogelijkheden om te bewegen voor jong en oud, in een groene omgeving. Natuur dichtbij nodigt uit tot actief zijn, spelen en ontdekken. Dat kan bedacht of aangelegd zijn zoals in een natuurspeeltuin of in moestuinen. Maar kinderen kunnen ook bomen, struiken en takken als speeltoestel gebruiken. We laten daarom in overleg met bewoners geschikte oude klimbomen staan en snoeien zo dat ze geschikt blijven om in te klimmen.
- We planten bomen waar dat kan en gewenst is:
  - In straten planten we bomen waar ze nog ontbreken of waar ze gekapt zijn.
  - In nieuwe gebieden leggen we bomenlanen aan.
  - We maken een nieuw stadsbos.
  - We nemen in het ontwerp van landschapsparken nieuwe bomen op.
- Voorwaarde is steeds dat een boom een goede groeiplaats krijgt. Dan kan de boom uitgroeien tot een gezond volwassen exemplaar waar mensen lang van kunnen genieten, met een hoge natuur

**Gezonde bomen spelen een grote rol bij het leven in de stad, voor mensen en dieren. Gewoon om naar te kijken, of er in te klimmen. En ze geven schaduw of luwte.**

waarde, de mogelijkheid om veel CO<sub>2</sub> vast te leggen en met een belangrijke rol bij klimaatadaptatie (voor schaduw en opname regenwater). Om bomen minder kwetsbaar te maken voor ziekten en plagen is het van belang verschillende soorten toe te passen en waar mogelijk een inheemse soort te kiezen. Deze komen van oorsprong in Nederland voor en kunnen zich in dit klimaat op een natuurlijke manier in stand houden.

- Bij het planten van bomen en struiken kijken we eerst naar de plekken in de stad waar weinig groen in de openbare ruimte is. We kiezen dan voor bomen die een grote kroonomvang hebben en zo zorgen we voor verkoeling door voldoende schaduw. We houden dan rekening met de huidige inrichting van de openbare ruimte en hoe bewoners die ruimte gebruiken. We zorgen voor een evenwicht tussen schaduw- en zonplekken.
- Op locaties in de stad waar veel geluid is (zoals lawaaige parken en schoolpleinen) planten we bomen en struiken om de geluidbeleving te verminderen en stille (groene) plekken in de stad te bevorderen.





**Nieuwe natuur in de stad heeft vaak weinig ruimte nodig. Langs kades, straten, op pleinen, in parken, aan gebouwen en in tuinen, overal liggen kansen voor meer natuur.**

### **Principe 3 De stad wordt natuurinclusief aangelegd en beheerd**

- We benutten de groene structuur in de stad (ook langs het water) om parken en grotere ecologische gebieden met elkaar te verbinden. We zorgen dat dit bijdraagt aan een grotere biodiversiteit. Bij nieuwe gebiedsontwikkelingen wordt de groene structuur opgenomen in het stedenbouwkundig plan. Zo zorgen we onder andere dat daar geen nieuwe ecologische knelpunten ontstaan.
- De ecologische potentie van parken en grote ecologische gebieden als het IJmeer, Waterland, de Oeverlanden en de Noorder IJplas wordt beter benut. Dat kan vaak samengaan met de inrichting voor recreatie. Zowel voor de behoefte aan rust en stilte als voor actievere recreatie en beweging.
- Als we bouwen en als we de openbare ruimte inrichten doen we dat natuurinclusief. Dat betekent bijvoorbeeld dat meer oevers natuurvriendelijk worden. Ook leggen we faunapassages aan als er gewerkt wordt aan bruggen en wegen. Bij natuurinclusieve bouw nemen we neststenen of voorzieningen op voor vogels en vleermuizen. Een mooi voorbeeld dat al tot resultaat heeft geleid zijn de nestkasten voor slechtvalken op verschillende gebouwen in het Westelijk Havengebied, rond het Amstelstation en op de Zuidas.
- Bij beheer van de groene openbare ruimte is ecologisch beheer de norm als het past bij het gebruik. Dit zorgt voor groen van ecologische kwaliteit. Het ecologische beheer is erop gericht om diverse typen groen te ontwikkelen met hoge soortenrijkdom. Dat zie je terug in:
  - Bloemrijk grasland met veel soorten insecten.
  - Natuurlijke kades, oevers, poelen en watergangen met ruimte voor veel soorten dieren en planten.
  - Bosschages en bossen met veel soortenrijkdom en variatie in opbouw.





# Door ruimte te bieden voor tuinieren, bevorderen we het telen van voedsel in de stad. Op gebouwen, in de buurt, in schooltuinen en in parken.

- In bossen en bosschages beheren we ecologisch door:
  - Dood hout te laten staan of liggen voor insecten en als voeding voor de bodem.
  - Gevallen of gesnoeide takken te verwerken in takkenrillen of houtsnippers, tenzij dit vanwege veiligheid of verruiging niet wenselijk is.
  - Te zorgen voor meer bloeiende randen met inheemse kruidachtige planten.
- Voor een grotere biodiversiteit beheren we de recreatieve gazons in de stad zo, dat minimaal 25% van het oppervlak uit bloeiende planten bestaat, zoals paardenbloem, klavers en duizendblad. Deze gazons worden niet in zijn geheel gemaaid, maar in twee delen.
- Het ecologisch inrichten en beheren doen we ook om de overlast van plaagdieren en invasieve soorten te verminderen. Een voorwaarde daarvoor is een gezonde organische bodem met een goede opbouw en samenstelling.

**Een gezonde bodem, met de juiste soorten grond en een rijk bodemleven, is de basis voor de groei van bomen en planten.**

- Losloopgebieden voor honden leggen we aan op plekken waar het past. We zorgen dat ecologisch waardevolle gebieden er niet door worden verstoord.

## **Principe 4**

### **Aan groen werken we samen**

- We bevorderen het telen van voedsel in de stad door ruimte te bieden aan gemeenschappelijk tuinieren: op gebouwen, op straat, in de buurt, op schooltuinen, in stadsparken, in groene verbindingen en in volkstuinparken. Het kan niet overal, het is maatwerk en per locatie kijken we in overleg met bewoners, gebruikers en organisaties wat mogelijk is, ook als het tijdelijk is.
- We werken samen met bewoners, bedrijven, kennisinstellingen en woningbouwcorporaties aan het groener maken van de stad. Voor de openbare ruimte geeft de gemeente duidelijke kaders voor aanleg, onderhoud en beheer.





---

## Groen, tenzij

'Groen, tenzij' betekent dat we de openbare ruimte in Amsterdam zien als een ruimte die in de basis groen is. In de ontwerp-praktijk die er nu is, zien we openbare ruimte nog te vaak als verharde ruimte, waar we eventueel groen aan kunnen toevoegen of kunnen 'uitsparen'. Hierdoor is op veel plekken te veel verharding, zoals te brede stoepen zonder ruimte om te verblijven of te spelen. Of brede asfaltvlaktes die verkeerskundig niet nodig zijn.

'Groen, tenzij' draait onze visie op de openbare ruimte om. Straten en pleinen worden groen, behalve als andere functies dat

onmogelijk maken. Functies als: voetgangersruimte, fietspaden, openbaar vervoer of ondergrondse infrastructuur. Op die manier maken we de stad stap voor stap gezonder, natuurvriendelijker en een prettigere plek om te leven. Dat kan ook in smalle straten. Bijvoorbeeld door groene gevels toe te passen of een bestaande tuin te veranderen in een openbare.

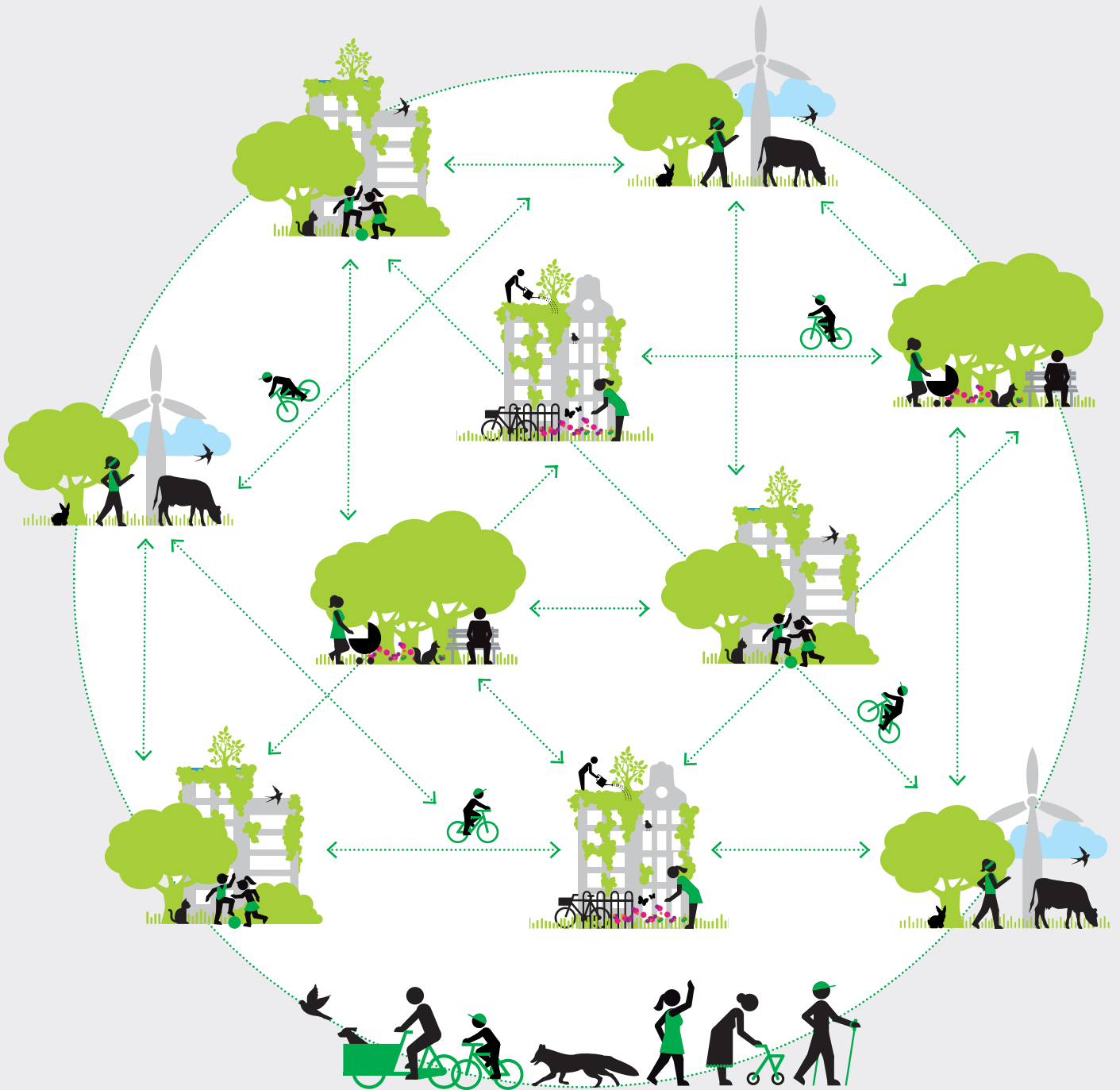
We gebruiken 'groen, tenzij' ook andersom. In gebieden waar genoeg groen is, voegt meer groen niet vanzelfsprekend kwaliteit toe. Daar is het belangrijk om ons te richten op het verhogen van de natuurwaarde, de gebruiksmoge-

lijkheden of de ruimtelijke kwaliteit. In zulke gebieden focust het beleid zich op het beter gebruik maken van het bestaande groen en niet op het groener maken van de omgeving.

We passen verharding toe waar dat vanuit gebruik en/of beheer nodig en wenselijk is. Denk aan wegen, straten, fietspaden, stoepen, trambanen, parkeerplekken en pleinen. Er kan ook bewust gekozen worden voor (behoud) van verharding vanuit ruimtelijke kwaliteit en cultuurhistorisch oogpunt. Voorbeelden daarvan zijn de mooie pleinen en stegen in de binnenstad of de kades langs het water.





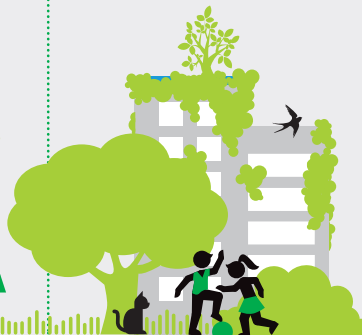


## De groene en groen-blauwe verbindingen

### Groene gebouwen en kavels



### Buurtgroen



### Parkgebieden

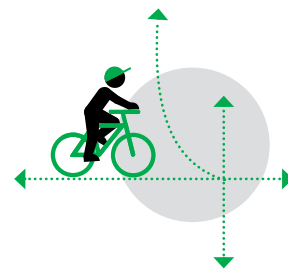


### Landschap om de stad





# Groene en groen-blauwe verbindingen



Het groene netwerk wordt uitgebreid. De buurten, wijken, parkgebieden en het landschap worden verbonden door groene oevers, lanen, (stads)straten, kades en routes.

In 2050 hebben we door de hele stad een netwerk van groene en groen-blauwe verbindingen, die samen de stedelijke groene structuur vormen. Het gaat hier ook om de overgang van groen naar water, dus oevers, kades etc. Die verbindingen overstijgen het wijkniveau, ze zijn van belang voor alle mensen en dieren in de stad door hun waarde voor ecologie, klimaatadaptatie, beleving, beweging en ontspanning. Het zijn bijvoorbeeld natuurvriendelijke oevers, bomenlanen, groene oevers waar het water toegankelijk is om te zwemmen, autoluwe groene stadsstraten, begroeide kademuren en groene wandel- en fietsroutes. Deze structuur wordt ontwikkeld in samenhang met de nodige sport- en spelvoorzieningen. Zoals sportparken, fiets- en hardlooperoutes, natuurspeeltuinen, kinderboerderijen, zwemplekken en plekken voor urban sports.

We gaan het volgende doen om meer groene en groen-blauwe verbindingen te maken:

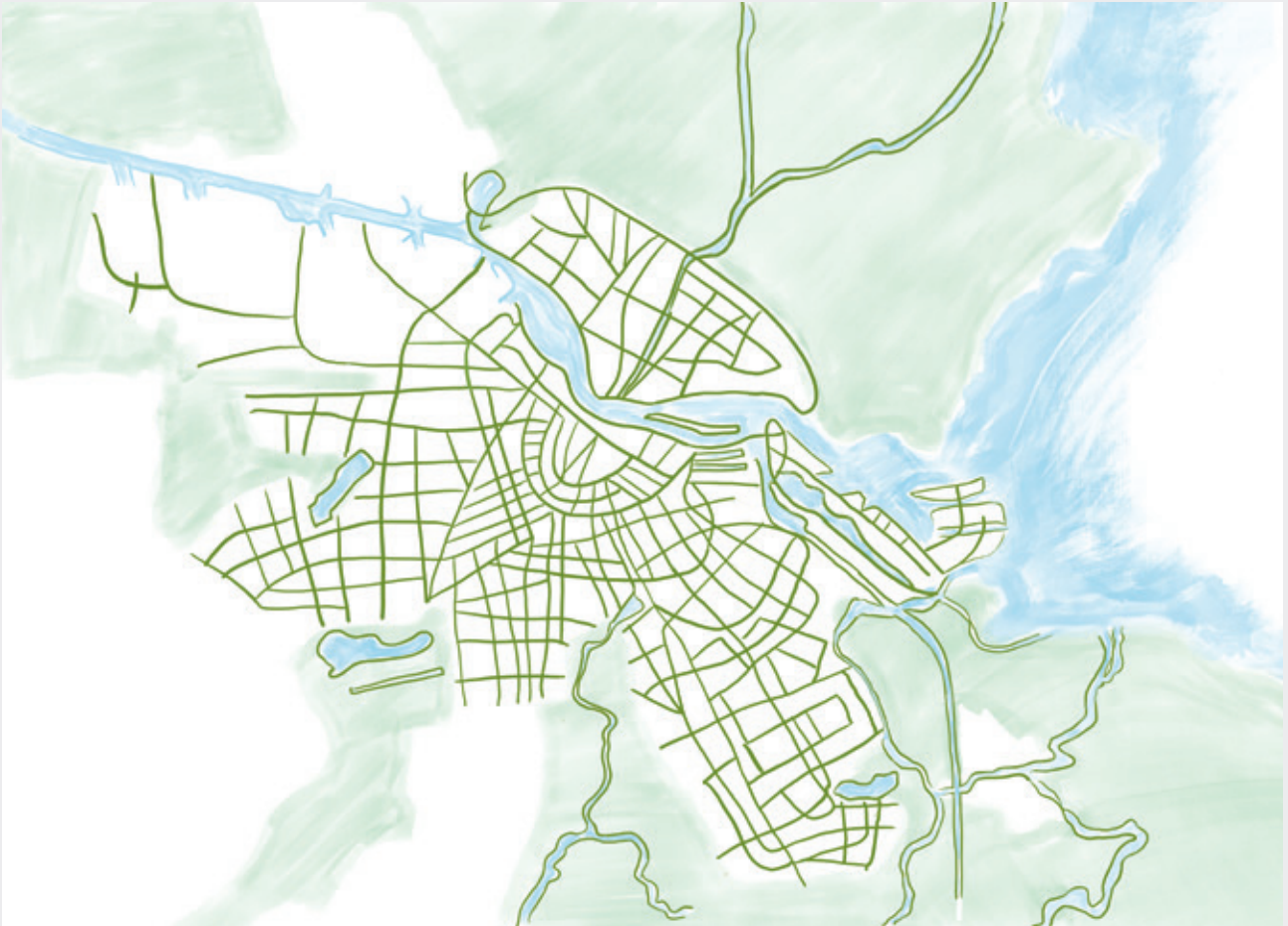
- We richten straten, paden, oevers en kades tussen grotere groene gebieden in de stad, zoals parken, zoveel mogelijk groen in ('Groen tenzij').
- We verbinden de grotere groene gebieden in en om de stad met elkaar door groene wandel- en fietsroutes. We zorgen voor duidelijke en uitnodigende entrees.
- Waar mogelijk leggen we parken aan op tunnels, zoals bij de Spaarndammer- en de Gaasperdammertunnel.
- Waar mogelijk vergroenen we trambanen.
- We vormen grasbermen om tot bloemrijke bermen. Uitzonderingen hierop zijn plekken die vanuit verkeersveiligheid kort gemaaid moeten worden.
- We zorgen dat er op minimaal de helft van de kades en oevers in de stad inheemse planten groeien. Dit kunnen muur-, oever- en waterplanten zijn.
- De groene en groen-blauwe verbindingen bieden ook ruimte aan bewoners of bedrijven om een groen initiatief te starten of mede te beheren.

**Door de groene en groen-blauwe verbindingen is er meer ruimte om in het groen te ontspannen, sporten en spelen.**





Water is belangrijk voor groen en kleurt dus ook de Groenvisie.



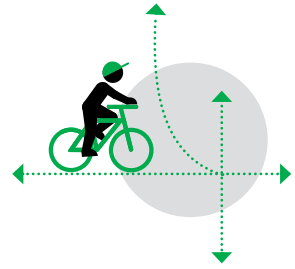
## Groene en groen-blaauwe verbindingen

Deze kaart toont globaal hoe groene en groen-blaauwe verbindingen in de stad ontwikkeld kunnen worden. Dit zijn ruimtelijke lijnen en herkenbare groene (en water) verbindingen tussen wijken. Deze verbinden het groen in de wijk met grotere groene gebieden in de stad, en verbinden groene gebieden onderling. Het zijn belangrijke groene stadsstraten, wandel- en fietsroutes, bomenlanen, paden en groene oevers en kades.



Groene en groen-blaauwe verbindingen





## Groen en water

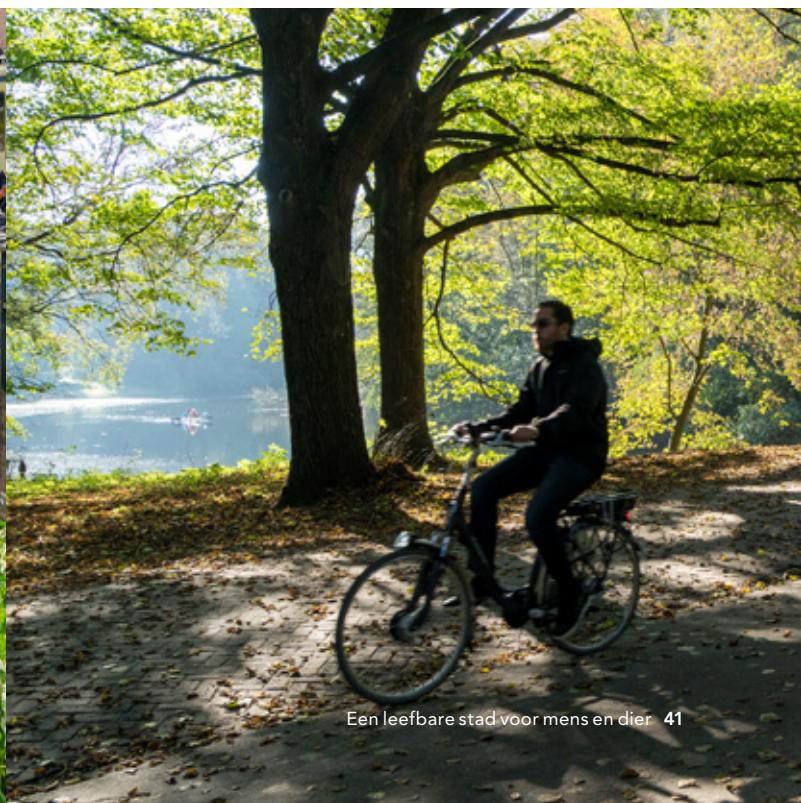
De Groenvisie gaat over alle vormen van groen in en rond de stad, van geveltuinen tot het landschap om de stad heen. Water valt daar formeel niet onder. Groen en water zijn nauw met elkaar verbonden, van het slootje in het buurtpark tot het 'grote' water van de Amstel, het IJ en het IJmeer. Waterstructuren zijn vaak onderdeel van belangrijke groene gebieden. Omgekeerd zijn de groenstructuren langs water, zoals de groene gebieden rond de grote plassen, belangrijke onderdelen van de Hoofdgroenstructuur in de stad. De recreatieve waarde van groen en water is vaak nauw verbonden. Ook voor een goede biodiversiteit zijn groen en water twee kanten van de medaille. Kortom, het belang van water in relatie

tot groen is groot en dat is dus ook terug te vinden in de Groenvisie. De Watervisie Amsterdam 2040, uit 2016, brengt de visie op water in Amsterdam in beeld voor alle facetten en gaat specifiek in op de relatie tussen water en landschap.

Het is belangrijk voor natuur en recreatie in Amsterdam dat de samenhang tussen groen en water verbonden is aan de opgave om te verstedelijken en opgenomen wordt in een nieuwe actuele versie van de Hoofdgroenstructuur. De samenhang wordt al steeds duidelijker in de dagelijkse praktijk, in planvorming en bij concrete projecten. Bijvoorbeeld door het steeds belangrijker worden van groene kades en oevers voor recreatie.

De extreem droge zomers van de afgelopen jaren lieten nog een belangrijke kant van de wateropgave voor de stad zien. Door de verandering van het klimaat speelt de vormgeving, inrichting en het beheer van het groen een steeds belangrijkere rol in de stad. Een mooi voorbeeld hiervan is het groener maken van de oevers langs grachten, wat bijdraagt aan de verkoeling van de stad.

De Europese Kaderrichtlijn Water geeft de uitgangspunten voor de hogere waterkwaliteit die nodig is om de ecologie te versterken. De waterbeheerders hanteren deze richtlijn voor het maken van een optimale leefomgeving voor planten en dieren.









# Groene en groen-blauwe verbindingen

Dit is een voorbeeld van hoe een groene verbinding er uit kan zien in 2050. Deze verbinding langs een brede straat verbindt dan buurtgroen met parkgebieden en het landschap om de stad. Bijvoorbeeld door een ventweg op te heffen komt er meer ruimte voor groen.





# Groene gebouwen en kavels

Bijna de helft van de stad bestaat uit gebouwen, tuinen en bedrijventerreinen. Nu we meer verdichten wordt die ruimte steeds belangrijker. We zien kansen om die groener te maken.



In 2050 zijn (binnen)tuinen groen en zo ingericht dat ze een paradijs vormen voor bijen en vlinders. Gebouwen hebben daken met planten, geveltuinen, groene gevels met klimplanten en zijn aantrekkelijk voor insecten, vleermuizen en vogels. Het groen op kavels en gebouwen draagt bij aan een verlaging van de temperatuur in de stad op hete dagen en zorgt dat het riool minder belast wordt tijdens hoosbuien. Het landschap op het dak is ruimte die in de stad nog beperkt wordt benut, en die belangrijker wordt met het verdichten van de stad. Zeker als dat landschap toegankelijker kan worden gemaakt en meer functioneert als groene openbare ruimte.

We gaan het volgende doen voor het groener maken van gebouwen en kavels:

- We zorgen dat nieuwe en bestaande daken nuttig gebruikt worden. Een dak kan ingericht worden als tuin of als natuurdak, of een groen dak kan gecombineerd worden met zonnepanelen, een dakterras of een sport- of spelvoorziening. Een groen dak kan nog meer betekenis krijgen voor de stad, door het een waterbergende functie te geven of de natuurwaarde zo te

versterken dat het onderdeel gaat uitmaken van de ecologische structuur. Ook kunnen bijvoorbeeld daken van instellingen openbaar toegankelijk gemaakt worden.

- Vooral op plekken in de stad die erg versteend zijn en waar weinig schaduw is, stimuleren we om gevels, daken en tuinen groener te maken. Zo kan op natuurlijke wijze voor verkoeling worden gezorgd. In de binnentuinen, voortuinen en geveltuinen kan het regenwater worden opgevangen en gebruikt bij het tuinieren.
- We geven het goede voorbeeld door bij de ontwikkeling, de inrichting en het beheer van het gemeentelijke vastgoed aandacht te hebben voor natuurinclusiviteit. Verbouwen en nieuw bouwen doen we op een natuurinclusieve wijze. Bijvoorbeeld door de aanleg van groene daken, gevels of binnenterreinen of met aanpassingen aan een gebouw die de biodiversiteit ten goede komen.
- We zorgen voor meer samenwerking tussen tuingebruikers en eigenaren van binnentuinen. Dat biedt de kans om meer binnentuinen klimaatbestendig en groen te maken.

**Een tuin- of natuurdak kan gecombineerd worden met zonnepanelen, een dakterras of een plek om te bewegen.**





# Buurtgroen

Amsterdammers maken veel gebruik van het groen in hun eigen buurt. Buurten kunnen nog groener, daarvoor zijn veel mogelijkheden.



In 2050 zijn er meer groene straten met ruimte voor bomen en bloemen in boomspiegels of plantvakken. In de buurten genieten mensen van groene pleinen, postzegelparkjes en plantsoenen, groene speelplekken, moestuinen, bloemenlinten, wadi's (natuurlijke opvang van regenwater), bomen, groene speelstraten en geveltuinten. Die groene plekken geven de buurten een eigen identiteit en herkenbaarheid. Door samen met de buurt aan een passende groene inrichting te werken ontstaat meer sociale samenhang en gedeeld eigenaarschap.

We gaan het volgende doen om buurten groener te maken:

- We zorgen dat meer bomen worden geplant, en dat postzegelparkjes, losse plantvakken, natuurvriendelijke oevers, wadi's en moestuinen worden aangelegd in de buurt. Hierbij wordt rekening gehouden met de stedenbouwkundige opzet van de buurt en de beschikbare ruimte in straten (op trottoirs en parkeervakken), op pleinen en op gazons die weinig worden gebruikt.

Voor de ondergrond wordt zoveel mogelijk gebruik gemaakt van nieuwe methoden, waarbij ruimte is voor zowel boomwortels als kabels en leidingen.

- In buurten is aandacht voor verschillende gebruikswaarden van groen voor bewoners met een gevarieerd aanbod. In overleg met bewoners en bedrijven wordt gekozen voor de invulling: eetbaar groen, speelgroen, bloemen, vaste planten of bomen. Ook worden bestaande buurtparken (zoals het Buiksloterbreekpark) verbeterd zodat ze beter toegankelijk zijn en aansluiten bij de behoefte van de bewoners.
- We gaan door met het groener en openbaar maken van schoolpleinen, om steeds meer groene en uitdagende speelplekken in de stad te krijgen.
- Voor het groen dat (mede)beheerd wordt door bewoners maken we goede afspraken over de manier waarop dat gebeurt.

**Groene plekken geven een buurt of wijk een eigen gezicht. Door elkaar daar te ontmoeten, of samen planten te verzorgen, ontstaat er meer sociaal contact.**









# Groene gebouwen, kavels en buurtgroen

In 2050 zijn straten en gebouwen groener waar dat mogelijk is. Dit beeld laat zien hoe dat er uit zou kunnen zien in een brede straat waar nu veel stenen liggen. De straat wordt zo aantrekkelijker om in te verblijven.









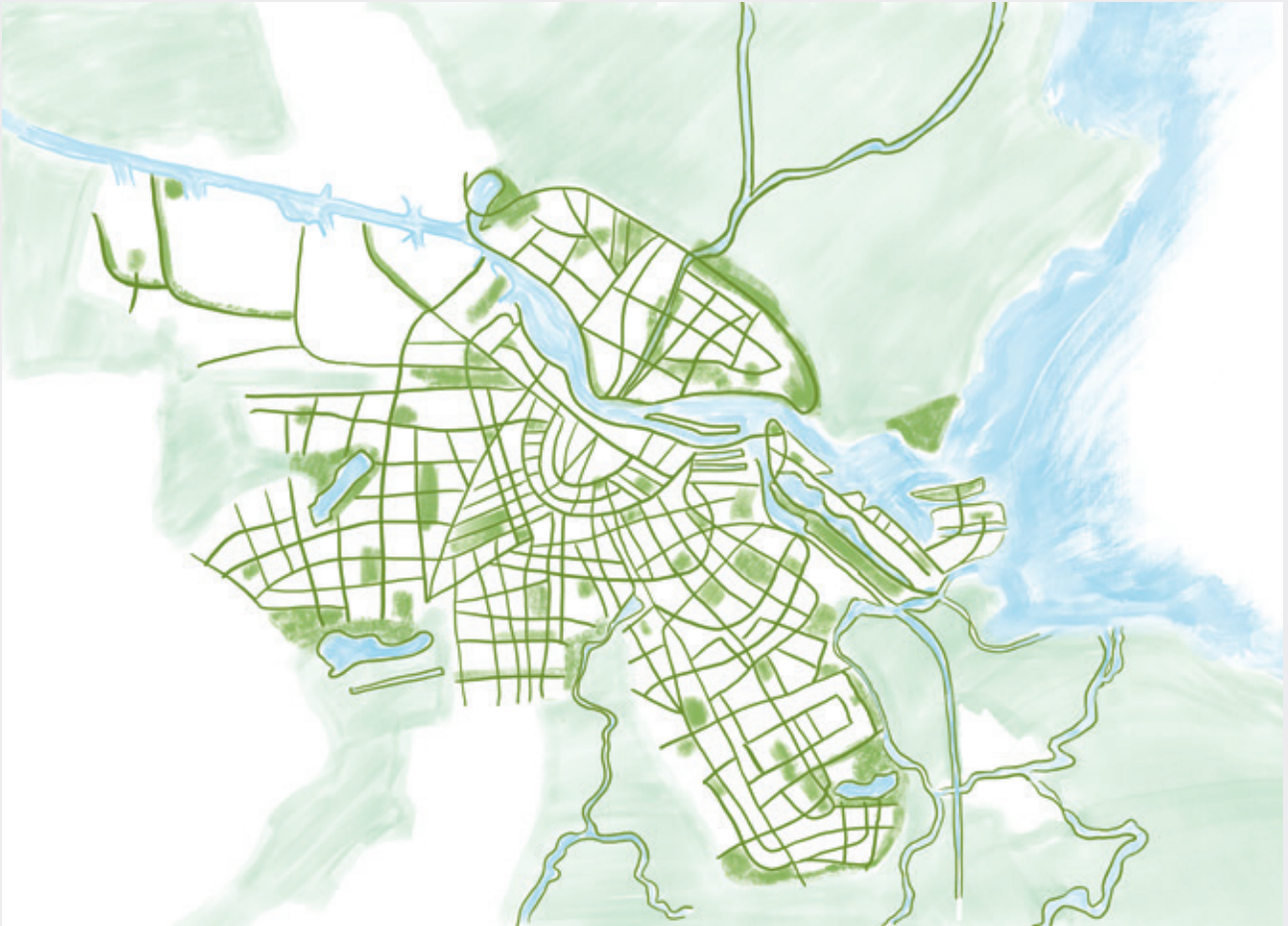
# Buurtgroen

Ook in een smalle straat is het toevoegen van meer groen vaak mogelijk. Dit beeld laat zien hoe dat er uit zou kunnen zien in 2050, met meer ruimte voor ontmoeting en een aantrekkelijk leefklimaat.





In de nieuwe woongebieden leggen we nieuwe groene gebieden aan, zoals stadsparken en schooltuinen.



## Parkgebieden

Deze kaart toont globaal de nieuwe en bestaande grotere parkachtige gebieden, belangrijk is dat deze gebieden goed verdeeld zijn over de stad. Het gaat daarbij om volledig openbare stadsparken en stadsbossen. En ook groene stadsruimten die niet volledig openbaar zijn, zoals volkstuinten, schooltuinen, begraafplaatsen en groene sportparken. Voor de duidelijkheid zijn op deze kaart schetsmatig ook de groene en groen-blauwe verbindingen aangegeven.



Parken



Groene en groen-blauwe verbindingen



# Parkgebieden

Grote groengebieden zijn de oases van de stad.  
Het zijn plekken om de rust of juist gezelschap op te zoeken.



In 2050 is er in de grotere groene gebieden in de stad, zoals stadsparken en stadsbossen, een goede balans tussen drukke en rustige delen. Er is ruimte om in de zon of in de schaduw te zitten, elkaar te ontmoeten op een grasveld of terras, te sporten en spelen en te werken. De parkgebieden zijn goed te bereiken per fiets en te voet, en er is ruimte voor ecologie, waterhuishouding en eetbare planten (voedselbos). Het beheer wordt georganiseerd door de gemeente. Voor vrijwilligers is het mogelijk een deel van een park te onderhouden.

Verdeeld over de stad zijn groene sportparken, waarop een breed scala aan sportief gebruik mogelijk is. De groene begraafplaatsen zijn bijzonder vanwege de stilte en de natuurwaarden. De volkstuintuinen zijn gemoderniseerd, toegankelijk voor alle Amsterdammers en beter verbonden met de omliggende buurten. Er zijn voldoende schooltuinen waar ruimte is voor natuur- en milieueducatie.

We hebben ook aandacht voor de heemtuinen in de stad. Als deze bijzondere

**Parkgebieden worden meestal beheerd door de gemeente. Vrijwilligers kunnen vaak een deel van een park helpen te onderhouden.**

tuinen met zorg worden beheerd, hebben ze veel waarde voor mensen en dieren. Daarnaast hebben heemtuinen o.a. een cultuurhistorische en educatieve waarde.

## Stadsparken

**Nieuwe parken en meer kwaliteit en karakter in bestaande parken**

We gaan het volgende doen met betrekking tot parken:

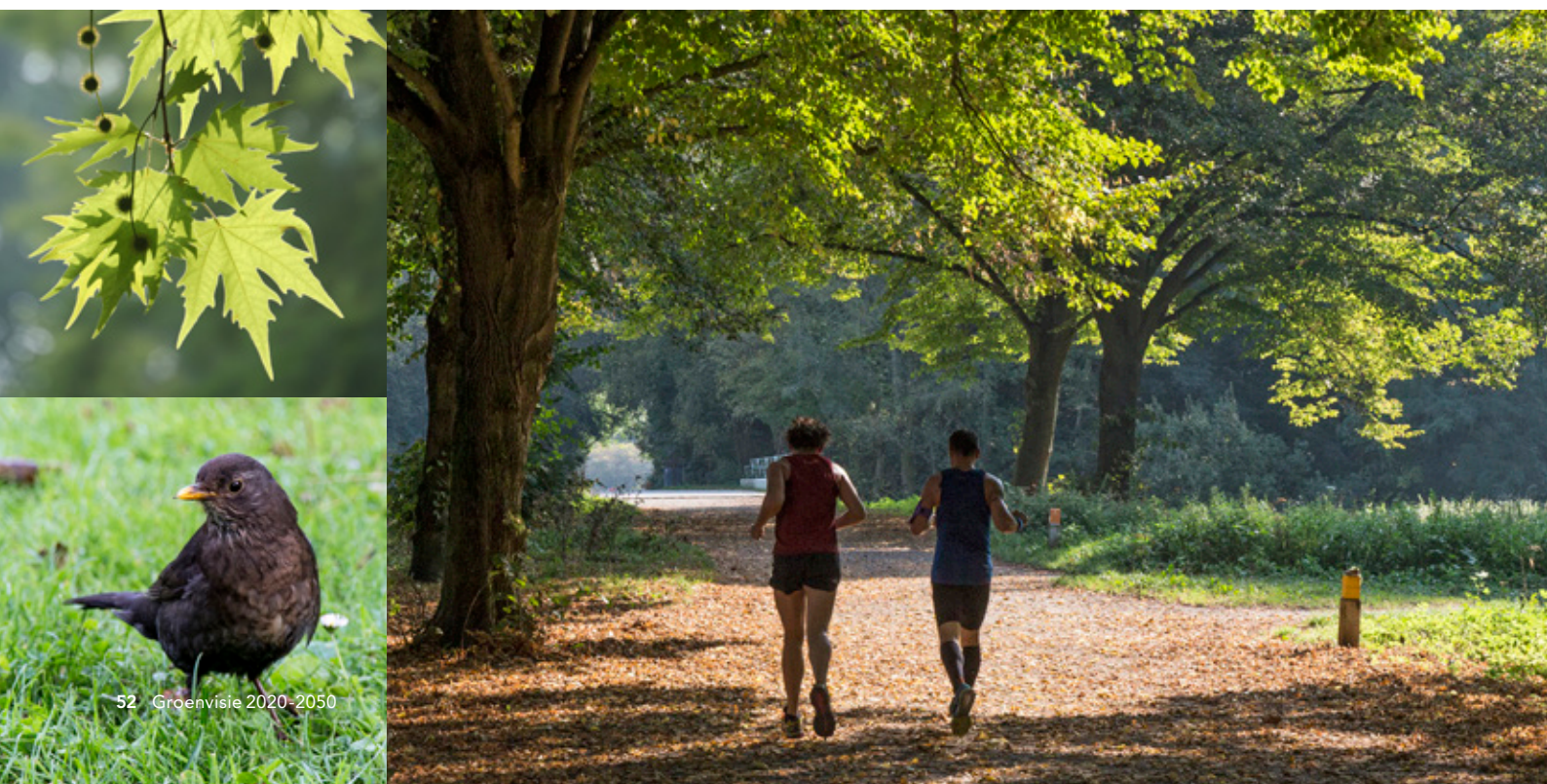
- We maken nieuwe parken in bestaande gebieden waar weinig parken zijn, of in gebieden waar door nieuwe woningbouw een tekort aan parken ontstaat. Dit kan door de samenvoeging van plantsoenen (bijvoorbeeld zoals bij het 1e en 2e Weteringplantsoen), en door de aanleg van parken in nieuwe gebieden, zoals een stadspark in Haven-Stad en het Buiteneiland op IJburg. Ook kunnen we bestaande groene gebieden anders inrichten, zodat ze als park kunnen functioneren (zoals bij de Noorderijplas en het Spoorpark Zuid).





- Als er ruimte is om een bestaand park uit te breiden in de directe omgeving dan doen we dat (zoals is gebeurd langs de Plantage Middenlaan bij het Wertheim-park).
- We behouden en verbeteren de kwaliteit van bestaande parken (zoals in het Rembrandtpark en het Martin Luther Kingpark). We zorgen daarbij dat stadsparken herkenbaar zijn en een eigen karakter hebben. In stadsparken is ruimte voor ecologie, sport, spelen, horeca en cultuur.
- We zorgen voor een balans tussen drukke en rustige zones in parken. In drukkere parken zijn ook stille gebieden en in minder bezochte parken wordt het in delen van het park iets drukker doordat die parken aantrekkelijker worden ingericht aansluitend bij de behoefte van bewoners.
- In parken komen stiltezones.
- Samen met bewoners, organisaties en kennisinstellingen zorgen we voor het behoud en de uitbreiding van groene gebieden met een bijzondere functie en karakter, zoals schooltuinen, kruidentuinen, voedselbossen, heemtuinen, de Hortus en Artis. Een voorbeeld hiervan is het Artsenijhof in het Beatrixpark dat door vrijwilligers wordt beheerd.
- We richten parken zo in, dat ze ook na hevige regen en bij droogte toegankelijk en aantrekkelijk zijn voor bezoekers. Daarvoor moeten gazons voldoende water kunnen opvangen en mogen omliggende plantvakken en bomen geen schade oplopen. We kunnen parken zo inrichten dat ze bij hevige regenval water tijdelijk opvangen. Steeds geldt dat het onderhoud en het gebruik van het park moeten passen bij wat de bodem op een specifieke locatie aan kan.

**We maken een nieuw of groter stadspark ook door bestaande plantsoenen te verbinden, een groengebied anders in te richten of een bestaand park uit te breiden.**







## Stadsbossen

### Een nieuw stadsbos

In en om Amsterdam zijn een aantal stadsbossen met een eigen karakter: het Amsterdamse Bos, Vliegenbos, Geuzenbos en Diemberbos. Het grote belang van bomen voor mensen en dieren vraagt om meer bomen en een nieuw stadsbos. Dat stadsbos gaan we ontwikkelen in Amsterdam of in de directe omgeving.

De praktijk leert dat het vaak lastig is om in bestaande straten en buurten bomen toe te voegen, bijvoorbeeld door de aanwezigheid van kabels en leidingen, ook worden soms bomen om veiligheidsredenen gekapt. Dan wordt op dezelfde plek of binnen een straal van 50 meter een nieuwe boom geplant. Naast meer bomen in bestaand stedelijk gebied willen we een nieuw stadsbos waarmee het bomenbestand wordt uitgebreid en nieuwe kansen worden geboden voor recreatie en biodiversiteit.

**In Amsterdam of directe omgeving ontwikkelen we een nieuw stadsbos. Een groter groengebied is van belang voor mensen en dieren.**

## Sportparken

### Meer ecologie en medegebruik op sportparken

We gaan het volgende doen om sportparken groener en ecologischer te maken:

- Natuurinclusief bouwen en ontwerpen. Nieuwe sportparken hebben altijd een groene omlijsting met een hoge ecologische waarde en breder recreatief aanbod dat deel uitmaakt van de groene structuur in de stad.
- Op bestaande sportparken de ruimte beter benutten, door bijvoorbeeld het medegebruik van de gebouwen, informeel sporten en voorzieningen voor de buurt mogelijk te maken. De groene randen van de sportparken hebben altijd een hoge ecologische waarde.
- Meer ecologisch beheren met bewoners en organisaties. Een voorbeeld hiervan is het onderhoud van ijsvogelwanden, vlinder idyllen en vogelnesten op Sportpark Middenmeer door vrijwilligers.





---

## Volkstuinen

### Behouden en moderniseren volkstuintuinen

De circa veertig Amsterdamse volkstuintuinen zijn belangrijke groene ruimtes voor de stad en een onlosmakelijk onderdeel van de groene structuren in de stad. Ze zijn waardevol voor tuinders, voor Amsterdammers, voor dieren en diversiteit aan planten. Het is groen met een uniek karakter: ze horen al ruim honderd jaar bij de stad en zijn ecologisch, maatschappelijk en cultuurhistorisch van grote waarde.

Een aantal grote volkstuintuinen ligt in delen van de stad waar veel woningbouw en stedelijke verdichting is, en waar veel nieuwe inwoners komen. De druk op de openbare ruimte is daar groot. Mede daarom willen we de bestaande volkstuintuinen voor de lange termijn veilig stellen en onderzoeken hoe we ze meer openbaar en/of beter toegankelijk kunnen maken en welke vernieuwingen nodig zijn. Ook kijken we hoe ze nog meer onderdeel uit kunnen

maken van de ecologische structuur en versterken we de maatschappelijke en recreatieve betekenis van de volkstuintuinen voor de stad. Met als doel een nog grotere waarde voor meer Amsterdammers.

**De volkstuintuinen horen al ruim honderd jaar bij de stad. Ze zijn ecologisch, maatschappelijk en cultuurhistorisch van grote waarde.**







Als de begraafplaatsen iets toegankelijker worden, kunnen buurtbewoners er een wandeling maken.

## Begraafplaatsen Groene oases van rust

Begraafplaatsen zijn bijzondere en rustige, groene plekken in de stad met vaak een lange historie. Het zijn stille plekken om graven te bezoeken en verzorgen. Begraafplaatsen dragen als cultuurhistorische en boomrijke monumenten in belangrijke mate bij aan de ruimtelijke kwaliteit en leefbaarheid van de stad.

We gaan het volgende doen met betrekking tot begraafplaatsen:

- We waarderen en beschermen de begraafplaatsen als plekken met een belangrijke maatschappelijke functie en een hoge natuurwaarde.
- We onderzoeken hoe ze iets toegankelijker kunnen worden om te bezoeken. Daarbij ligt de nadruk op het groene en stille karakter. Een periode van beperkte avondopenstelling gedurende de zomermaanden heeft goede resultaten opgeleverd op De Nieuwe Ooster.
- We verlagen de drempel om een begraafplaats te bezoeken door het organiseren van rondleidingen (onder

andere voor scholen), lezingen en informatiebijeenkomsten. Ook onderzoeken we waar begraafplaatsen aan kunnen sluiten bij bestaande fiets- en wandelroutes.

- We handhaven bestaande grindpaden en brengen bij de renovatie van paden grindkoffers aan om water te bergen en af te voeren.
- Waar mogelijk maken we de gebouwen natuurinclusiever. Een voorbeeld hiervan is het groene dak van het café op De Nieuwe Ooster.
- We zorgen dat de bomen en struiken in goede conditie zijn en dat ze een goede groeiplaats hebben. Waar nodig worden slechte bomen en struiken vervangen door gezonde exemplaren.
- Ook begraafplaatsen gaan we steeds meer ecologisch beheren. Waar mogelijk worden rond de begraafplaatsen natuurvriendelijke oevers aangelegd. We betrekken omwonenden en nabestaanden bij het onderhoud van het groen. De omschakeling naar een meer ecologische manier van inrichten en beheren kost tijd en vraagt zorgvuldige communicatie naar de omwonenden en nabestaanden.





# Landschap om de stad

Rondom de stad kom je in het rustige groene landschap: de Brettenzone, Tuinen van West, Waterland, de Diemerscheg, de Amstelscheg of het Amsterdamse Bos.

In 2050 fiets je vanuit de stad gemakkelijk naar het landschap, waar je kunt bewegen en waar je wordt omgeven door natuur, landschapsparken, openbare (voedsel) bossen of waardevol cultuurlandschap. In Amsterdam is het landschap nooit ver weg: het landschap steekt als zogenaamde 'scheggen' diep het bebouwde gebied in. De plek waar de scheg begint of eindigt noemen we de kop van de scheg en die ligt binnen de gemeentegrens van Amsterdam. De gemeente beschouwt de scheggen als belangrijkste verbinding tussen de stad en het landschap om de stad.

We gaan het volgende doen met betrekking tot het landschap om de stad:

- We houden het landschap om de stad groen en open. Woningen, bedrijven en kantoren bouwen we in de bestaande stad.
- We ontwikkelen de koppen van de scheggen tot landschapsparken. Dat betekent dat er meer activiteiten aangeboden worden voor een breed publiek, passend bij het eigen groene karakter van de scheg. Zo krijgen ze meer recreatieve betekenis voor het groeiend aantal inwoners van de stad. De ontwikkeling krijgt voorrang in de scheggen waar de grootste recreatieve druk ontstaat.
- We zorgen voor betere verbindingen tussen de stad en het landschap van de scheggen. Dat kunnen fiets-, wandel- en ecologische routes zijn, waarin ook ruimte is voor bewegen en natuur-educatie (zie de gele lijnen op de kaart bij het groene element landschap). Ook versterken we de groene en groenblauwe verbindingen in de scheg.

**We maken landschapsparken van de koppen van de scheggen. We ontwikkelen deze gebieden zo, dat het past bij het groene karakter.**







- We werken samen met onze regionale partners aan een toekomstbestendig(e) ontwikkeling en beheer van de scheggen. Dit gebeurt gelijktijdig met en is gekoppeld aan ontwikkelingen in de stad.
- We zorgen ervoor dat biodiversiteit behouden blijft en versterkt wordt in het landschap om de stad. Daarbij kijken we ook naar mogelijkheden om de gesteldheid van een gebied te veranderen, door bijvoorbeeld landbouwgrond aan te kopen en er natte natuur of bos van te maken. Of door met boeren aanvullende afspraken te maken over groene diensten die zij leveren. In Waterland streven we naar een verhoging van het waterpeil, om veenoxidatie te stoppen en de biodiversiteit te vergroten.

- Om de relatie tussen stad en landschap te versterken, werken we samen met organisaties, bedrijven en bewoners. Bijvoorbeeld door te stimuleren dat producten uit het landschap bij de boer of om de hoek in de stad te koop zijn.

**Het landschap rondom de stad houden we groen en open. En we zorgen voor betere fietsverbindingen in dit landschap.**





In Waterland gaan we het waterpeil verhogen om veenoxidatie te stoppen en de biodiversiteit te vergroten.



## Landschap om de stad

Deze kaart toont globaal het bestaande landschappelijke groen om de stad, en de groene lijnvormige structuren die belangrijk zijn om de stad met het landschap te gaan verbinden. De lijnen zijn vaak historische oude dijken, vaarten en kanalen die richting hebben gegeven aan de ontwikkeling van de stad.



Kop van een scheg



Landschapsverbindingen



---

## In een groen Amsterdam in 2050

Amsterdam juli 2050. Een zomerochtend. Het is nog vroeg. Je trekt de voordeur achter je dicht en hoort de vogels kwetteren. De zon schijnt, het wordt al warmer, maar het voelt nog wat klam. Vannacht heeft het flink geregend en geonweerd. Dat gebeurt steeds vaker, van die hevige, zomerse regenbuien. Er hangen nog druppels aan het groene bladerdak van de bomen op het pleintje om de hoek. Zonder die bomen zou het hier blank hebben gestaan. Die vangen zoveel water op. En ze zorgen voor schaduw en koelte in de buurt als alles heet wordt door de zon.

Er staan prachtige groene geveltuinen in de straat. Vol met bloemen, waar veel bijen en vlinders op afkomen. Door de bloemenlinten die door de stad lopen gaat het goed met de vlinders en bijen in Amsterdam. Door alle geveltuinen en groene daken, is de straat zoveel groener dan vroeger.

Aan het einde van de straat is een mooie grote daktuin, waar veel appartementen op uitkijken. Het groene dak verkoelt de bovenste verdieping in de zomer. Het is zo aangelegd dat de regen op het dak wordt vastgehouden. Daardoor krijgen de planten ook tijdens droge periodes automatisch water. De bewoners verbouwen daar ook eigen groenten en ontmoeten elkaar op het terras.

In het park aan de overkant zijn de bramen in het voedselbos nu rijp. In de herfst hangen er walnoten aan de bomen. De hele buurt komt er om eten te verbouwen en soms wordt er samen gekookt. Er rennen al hardlopers door het park. Een groepje oudere mannen zit op een bankje met elkaar te kletsen, lekker rustig van hun oude dag te genieten.

Het park is niet alleen groter geworden dan vroeger, er is ook veel

meer leven. Onder hopen takken en tussen de wilde bloemen zijn nu meer insecten. Dat is weer voedsel voor de vogels en vleurmuizen. En die eten op hun beurt weer de processierupsen op, wat weer prettig is voor de mensen. Zo is de stad eigenlijk een biotoop op zich, het houdt elkaar allemaal in stand. En alles staat ook weer in verbinding met het groene landschap om de stad heen. Er zijn allerlei mooie groene routes die met elkaar in verbinding staan en die op een kwartier fietsen van de drukke stad liggen. Bijvoorbeeld de stad uit via Noord naar Waterland en dan via Westzaan, Spaarnwoude en Tuinen van West terug de stad in. Amsterdam is echt een verrassend groene stad, zeker als je bedenkt dat er inmiddels meer dan 1 miljoen mensen wonen op dit kleine oppervlak. Maar als je alle levende wezens meetelt, leven we eigenlijk met z'n miljarden in de stad.









# Wat is er voor nodig?





## Wat is er voor nodig?

---

Amsterdam in 2050 is nog ver weg. Om onze ambities uit deze Groenvisie waar te kunnen maken, gaan we meteen aan de slag.

Daar is veel voor nodig, zoals financiering, organisatie en programmering. En voor de kortere termijn een Uitvoeringsprogramma Groen voor ontwikkeling en beheer, dat we elke vijf jaar gaan maken. Dat doen we op zo'n manier dat we kunnen meebewegen met wat er op de stad af komt. Daarin staan de stappen op weg naar de aantrekkelijke groene stad die we vanaf nu gaan maken.



# Beleid en kaders

---

De ambities en principes uit deze Groenvisie worden vertaald naar beleidskaders en -uitwerkingen, om de visie te kunnen gaan uitvoeren. We onderscheiden daarin onder andere de volgende stappen:

- De Groenvisie wordt vertaald naar de praktijk van stadsdelen, gebieden en buurten. We maken per stadsdeel een kaart met daarop de kansen voor groen. Projecten die veel kunnen bijdragen aan de ambities van de Groenvisie worden eerder uitgevoerd. De planning is afhankelijk van beschikbare groenbudgetten, zowel voor inrichting als beheer. Voor bovenwijks groen worden projecten opgenomen in het 'Strategisch Huisvestingsplan Bovenwijks Groen' (SHP Groen), waarvan in 2020 de eerste versie is opgesteld.
- De huidige groennormen, die nu gehanteerd worden bij het ontwikkelen van nieuwe gebieden, worden geactualiseerd zodat ze in lijn zijn met de ambities van de Groenvisie.
- De huidige Hoofdgroenstructuur (HGS), zoals die is opgenomen in de Structuurvisie 2040, wordt geactualiseerd zodat deze kan worden opgenomen in de Omgevingsvisie. In het Omgevingsplan worden vervolgens meer details opgenomen over de HGS. We streven met de nieuwe HGS naar een aaneengesloten netwerk. Waar dat mogelijk is integreren we de Ecologische structuur, de Hoofdbomenstructuur, het Groennet en de Groene straten- en padenkaart in de nieuwe HGS.
- Binnen de tenders voor nieuwbouwprojecten wordt aangegeven op welke wijze natuur geïntegreerd kan worden. Daarvoor gebruiken we een systeem waarmee punten voor natuurinclusieve maatregelen kunnen worden gehaald. Zo worden partijen gestimuleerd om voldoende inspanningen te leveren op het gebied van natuurinclusief bouwen.
- De hoofdlijnen van de ambitie voor de volkstuinten staan in deze Groenvisie. De Uitvoeringsstrategie Volkstuinenbeleid gaat aangeven wat vervolgens nodig is om deze ambitie te realiseren.

**Waar dat mogelijk is integreren we de Ecologische structuur, de Hoofdbomenstructuur, het Groennet en de Groene straten- en padenkaart in de nieuwe Hoofdgroenstructuur.**





# Organisatie en werkwijze

---

Een goede organisatie en werkwijze op gebied van beleidsontwikkeling, uitvoering en beheer van groen zijn van belang om de ambities en principes uit de Groenvisie te kunnen realiseren. Daarvoor richten we ons onder andere op:

- Het versterken van de samenwerking tussen alle partijen binnen en buiten de gemeentelijke organisatie in de keten van beleid, uitvoering en beheer. Daarnaast versterken we de samenwerking binnen de gemeente met organisaties die geen onderdeel van die keten uitmaken, zoals de GGD, Monumenten en Archeologie en Onderwijs Jeugd en Zorg.
- Het integreren van de ambities en principes voor groen in een vroegtijdig stadium van de planvorming en bij de herinrichting van de openbare ruimte.
- Zorgen dat het beheer van groen passend is bij de ambities en principes uit deze Groenvisie. Daarvoor kijken we ook naar het beheer van de recreatiegebieden buiten de grenzen van Amsterdam en de mogelijkheid van centraal parkmanagement.
- Het samenwerken met organisaties en bewoners aan initiatieven zoals "Amsterdam 750". Het 750-jarige bestaan van de stad in 2025 kan een katalysator zijn om de groene identiteit van Amsterdam nog meer te versterken.
- Een goede samenwerking met andere programma's en overheden zoals de waterbeheerders, de provincie, recreatieschappen, Rijkswaterstaat en de partners binnen de Metropoolregio Amsterdam (MRA).
- Het groener maken en natuurinclusief ontwikkelen en beheren van de daken en gevels van gebouwen en de aanliggende gronden, die in het bezit zijn van of gebruikt worden door de gemeente Amsterdam. Dat kan op natuurlijke momenten zoals bij een verbouwing of onderhoud. Bij aanbestedingen of inkoopprocessen wordt ingezet op vergroening en natuurinclusiviteit.
- Een heldere beleidscyclus waarin doelstellingen, gerealiseerde projecten, behaalde resultaten en nieuwe opgaven en kansen continu worden gevolgd en bijgesteld.
- Het betrekken, en waar nodig ondersteunen, van bewoners, bedrijven en groenorganisaties bij het uitvoeren van groenprojecten en het beheren van groen.
- Het bieden van kansen aan arbeidsparticipanten (Pantar, werkbrigade, organisaties als Cordaan) en jongeren zodat zij kunnen leren, participeren, re-integreren of beschut werken in het groen.

**We zorgen dat het beheer van het groen past bij de ambities en principes uit de Groenvisie.**





# Financiering

De ambities uit deze Groenvisie vragen om nieuwe investeringen in het groen. De verdichting die nu plaatsvindt in de stad kan niet zonder dat het groen versterkt wordt. Daarbij leveren investeringen in het groen verschillende waarden en baten voor de stad. De aanleg, de (her)inrichting en het beheer van groen worden uit verschillende bronnen gefinancierd. Dat zijn algemene middelen, grondexploitaties, het stedelijk mobiliteitsfonds en incidentele middelen.

Om de bronnen en de financieringssysteem goed te laten aansluiten bij de ambities en principes uit deze Groenvisie is het nodig dat we:

- Berekenen wat er aan financiële middelen nodig is voor planvorming, ontwerp, uitvoering, assetmanagement, beheer en stimuleringsregelingen.
- Aangeven waar met prioriteit financiering voor gevonden moet worden en wat later kan. De uitvoering van de Groenvisie vindt plaats in fases.
- Een stadsbreed investeringsprogramma opzetten voor de ontwikkeling en het beheer van groen. Voor de ontwikkeling van bovenwijks groen is hiervoor een eerste stap gezet met het Strategisch Huisvestingsplan Bovenwijks Groen.

- Voor een deel van de totale opgave structurele financiering vinden. In ieder geval voor beheer en onderhoud, maar ook voor de ontwikkeling van nieuw groen in de stad. Deze financiering moet bovendien kunnen meegroeien met de groei van de stad en veranderende behoeften. Bij gelijkblijvende middelen kunnen niet alle ambities uit de Groenvisie worden gerealiseerd.
- De mogelijkheden onderzoeken voor financiering uit Europese en nationale fondsen. De EU heeft plannen om het areaal bos in Europa fors uit te breiden en te investeren in meer groene ruimte in Europese steden.
- De mogelijkheden onderzoeken om private partijen (of bewoners) financieel te laten bijdragen aan het groener maken van de stad. Voorbeelden waarnaar gekeken worden zijn:
  - CO<sub>2</sub>-bos: stadsbos aangelegd met de bijdragen van bedrijven of bewoners die hun CO<sub>2</sub>-uitstoot willen compenseren door een boom te planten.
  - Baby boompje bos: stadsbos aangelegd met de bijdrage van ouders die voor hun kind een boom willen planten
- Zorgen voor meer financiële deskundigheid op het gebied van natuurinclusiviteit, zodat meer kansen voor financiering kunnen worden gevonden.

**We zetten een stadsbreed investeringsprogramma op voor de ontwikkeling en het beheer van groen.**





# Kennis, communicatie en samenwerking

---

De ambities uit deze Groenvisie realiseren we sneller als we de bestaande kennis in de stad bundelen en goed samenwerken. Daardoor bereiken we meer resultaat en versterken ook het gevoel van eigenaarschap voor groen. Daarnaast vragen nieuwe uitdagingen ook om nieuwe kennis en innovatie. Daarom is het belangrijk dat we:

- Zorgen dat alle groenbeheerders, ontwerpers, groenmedewerkers, Pantarmedewerkers, directievoerders en toezichthouders beschikken over het juiste kennisniveau ten aanzien van inrichting en beheer van groen. Daar passen competenties bij gericht op communicatie, advies bij ontwerp/inrichting/uitvoering/beheer financiën, management, infrastructuur, educatie, sociaal domein, aanbesteding, participatie/democratisering en medebeheer.
- Bewuste keuzes maken in de groenprojecten die we zelf uitvoeren en de projecten die we uitbesteden. We leren van projecten die we uitvoeren en bouwen zo waardevolle kennis op.
- Zorgen dat bewoners, ondernemers en organisaties zelf aan de slag kunnen met (mede)beheer en het groener maken van daken, bestaande bouw, buurten en tuinen.
- Zorgen dat de bestaande en nieuwe kennis toegankelijk is voor iedereen. Voor bewoners en bedrijven gaat dat in ieder geval over kennis over de aanleg van geveltuinen, groene gevels, groene (en blauw-groene) daken, binnentuinen en natuurinclusief buurtgroen. Het gaat ook over kennis van succesvolle projecten. Daarvoor kijken we naar de netwerk aanpak van het programma Amsterdam Rainproof.
- Zorgen dat specifieke informatie vanuit de gemeente ook toegankelijk is voor iedereen. Het gaat dan onder andere over informatie over medebeheer, over de gewenste kwaliteit van groen bij (her)inrichting, over regels voor biologische inkoop en over natuurinclusief bouwen en ontwerpen. In de parken zijn de parkconciërges de aanspreekpunten voor de bewoners, voor vragen omtrent (mede)beheer.
- Samenwerken en kennis delen met andere (Europese) steden, andere overheden en landelijke netwerken om de ambities voor het groener maken van steden te verwezenlijken. Een voorbeeld van een landelijk netwerk waarin we samenwerken is het Nationaal Daken Plan gericht op een duurzame, multifunctionele, aantrekkelijke inrichting van het daklandschap.

**We zorgen dat de bestaande en nieuwe kennis over aanleg en beheer van groen toegankelijk is voor iedereen.**





# Evaluëren en onderzoeken

---

Voor het realiseren van de ambities uit deze Groenvisie hoeven we niet bij nul te beginnen. Voor veel onderwerpen is al kennis beschikbaar en zelfs al vastgelegd in kaders, in beheerplannen of op kaarten. Door die informatie te evalueren krijgen we meer zicht op welke informatie of kennis nog ontbreekt en welke onderzoeken nodig zijn. We kijken hiervoor naar:

- Wat nodig is voor het versterken van de biodiversiteit en ecologie: nieuwe zadenmengsels, monitoren ecologisch beheer, onderzoek eindbeeld gewenst groentype, onderzoek naar waterkwaliteit, onderzoek naar toegepaste grond en onderzoek naar maai- en inzaairegimes.
- Wat nodig is om de hoeveelheid groen in Amsterdam te kunnen monitoren en de groennormen te actualiseren.
- Onderzoeken wat mogelijk is qua innovatie in de publieke en private ruimte: stadslandbouw op daken, beweeglandschappen, biodiverse productiebossen voor houtbouw en CO<sub>2</sub>-opslag.
- Onderzoeken welke eisen kunnen worden opgenomen voor ondergrondse infrastructuur, zodat meer bomen kunnen worden geplant in dichtbebouwde wijken. Deze eisen nemen we op in kaders voor ondergrondse infrastructuur.
- Wat nodig is om groen aan te leggen dat aantrekkelijk is, waar veel dieren van kunnen profiteren en dat we kunnen toepassen op verschillende plekken in wijken.
- Bewaken van de balans tussen rust en geluid in het groen. Het doel is dat alle parken stillere gebieden hebben.
- Onderzoeken wat de invloed is van invasieve soorten, om te kijken hoe het negatieve effect van deze soorten kan worden teruggebracht.
- Een aanpassing van de kaart met ecologische knelpunten. Bij ruimtelijke projecten in een gebied waar zich een knelpunt bevindt, lossen we het knelpunt op binnen het project.
- Onderzoek dat laat zien welke straten en paden meerwaarde hebben voor mens en dier als ze groener worden ingericht. Die straten en paden geven we prioriteit bij herinrichting.
- Onderzoeken welke kaarten moeten worden opgesteld om de stad klimaatadaptief te vergroenen (met de Regenwaterknelpuntenkaart als voorbeeld).

**We onderzoeken welke innovaties mogelijk zijn voor het combineren van groene functies in de publieke en private ruimte.**





# Bijlage 1

## Biodiversiteit

De biodiversiteit van een gebied wordt bepaald door het aantal soorten planten en dieren dat er voorkomt. Kijk je op deze manier naar Amsterdam, dan scoort de stad zeker niet slecht op dit gebied. In Amsterdam leven zo'n 10.000 verschillende soorten dieren en planten.

### Grote natuurgebieden

Amsterdam is omgeven door waardevolle natuurgebieden, waarvan ook een deel binnen de stadsgrenzen ligt. Waterland, ofwel landelijk Noord, is nog steeds één van de waardevolste weidevogelgebieden van Nederland. Ook een kritische weidevogel als de grutto houdt hier stand. In de winter grazen tienduizenden ganzen in Waterland en kan je groepen van honderden kieviten, wulpen en goudplevieren zien. Het IJmeer, waarin IJburg ligt, is een Europees natuurreservaat vanwege de grote aantallen overwinterende eenden, zoals de kuifeend, tafeleend en het nonnetje.

Het Amsterdamse Bos is inmiddels ruim 75 jaar oud en is een volwassen bos geworden, waarin veel spechten en uilen leven, en waar nu ook soorten als boomarter en raaf hun plek hebben gevonden. Amsterdam heeft de verantwoordelijkheid om de biodiversiteit van deze gebieden te waarborgen en te verbeteren, ook voor de delen ervan die buiten het eigenlijke grondgebied liggen. Daarvoor werken we samen met andere gemeenten, gebiedsbeheerders en de provincie. Amsterdam is ook verantwoordelijk voor het beheer van de Amsterdamse Waterleidingduinen, een ongekend rijk duingebied van ruim 3000 hectare in de buurt van Zandvoort met een grote rijkdom aan libellen en amfibieën, en een behoorlijk aantal zandhagedissen.

### Natuur in de stadsranden

Naast deze "officiële" natuurgebieden zijn de meeste stadsranden ook erg waardevol. De Brettenzone, de oeverlanden van de Nieuwe Meer, de Noorder IJplas, het Diemerpark en de Bijlmerweide zijn ruige gebieden waar moeras, water, bos en open stukken elkaar afwisselen. Hier broeden vogels als de blauwborst en de nachtegaal, en vind je rugstreeppadden. In het Diemerpark en Diemberbos vind je ringslangen. Ook groene zones zoals het Gaasperzoomgebied of Tuinen van West zijn belangrijk voor de ontwikkeling van stadsnatuur. Juist voor deze stadsranden, die

vaak geen officiële beschermingsstatus hebben, is aandacht nodig voor behoud en verbetering van de biodiversiteit.

### Het stadsbiotoop

De stad is voor sommige dier- en plantensoorten een toevluchtsoord. Dieren die gewoonlijk op kliffen of in hopen in rotsen en bomen huizen, zoals de slechtvalk, de gierwaluw en vleermuizen, vinden in de stad een goede plek om te leven. Amsterdam, met name de binnenstad, is voor de gierwaluw het waardevolste broedgebied van Nederland. In de stad komen minstens 6 soorten vleermuizen voor in soms verbazende aantallen. Er leven 100 soorten wilde bijen. Planten die van nature op stenen en rotsen groeien, groeien in Amsterdam op kademuren zoals het Stenen Hoofd. De zeldzame schubvaren groeit daar. En de Mauritskade is de enige groeiplek van het Steenhavikskruid in Nederland. Het Vondelpark blijkt ook het leefgebied te zijn voor twee soorten insecten die in 2019 door de wetenschap zijn ontdekt: een sluipwesp en een kevertje.

### Natuurinclusieve bouw

Door natuurinclusief te bouwen kunnen deze specifieke stadssoorten worden geholpen. Nestkasten voor gierzwaluwen, huismussen, slechtvalken en spreeuwen kunnen in gevels worden gemetseld. Vleermuiskasten in en aan gebouwen bieden slaapplekken voor deze zoogdieren. Bij de renovatie van kademuren kan rekening worden gehouden met muurplanten door onder andere het gebruik van kalkrijke specie.

Natuurinclusief bouwen houdt ook in dat we het, waar mogelijk, groener maken: ontginning van het daklandschap en groene gevels. Dat is vooral belangrijk voor planten en voor insecten zoals vlinders en wilde bijen.

### Waterkwaliteit

Het water in Amsterdam wordt meestal nog beschoeid door harde oevers van perkoenpalen of steen. Dat beperkt de natuurwaarden aanzienlijk. Toch zwemmen er tientallen soorten vissen in de grachten en kanalen. Dat komt ook door de unieke ligging van Amsterdam, tussen de zee en het IJmeer. Hierdoor komen er zowel zoet- als zoutwatervissen voor, en gebruiken soorten



---

als paling en stekelbaars de Amsterdamse wateren als trekroute. Door het natuurvriendelijk maken van de oevers, door oever- en waterplanten de kans te geven om te groeien op geleidelijk aflopende oevers, kunnen de natuurwaarden van het Amsterdamse water aanzienlijk worden verbeterd.

### De ecologische en bomenstructuur

Een netwerk van groene bermen en taluds, de ecologische structuur, verbindt groene gebieden met elkaar. Dieren die niet kunnen vliegen kunnen zo hun leefgebied uitbreiden. Daardoor komen in de meeste Amsterdamse parken ook egels en mollen voor. Door natuurontwikkeling bij IJburg en op het Zeeburger-eiland kunnen de ringslangen van het Diemerpark hun soortgenoten in Waterland bereiken. Grote aaneengesloten populaties van dieren zijn minder kwetsbaar dan kleine. Deze ecologische structuur kan worden versterkt door er oevers en water aan toe te voegen. De ecologische structuur wordt opgenomen in de Hoofdgroenstructuur, die voor het opstellen van de Omgevingsvisie wordt geactualiseerd. Ook het Amsterdamse deel van het bestaande Natuurnetwerk Nederland (NNN) is onderdeel van de Hoofdgroenstructuur. De Groene AS en het Ecolint zijn mooie voorbeelden van ecologische groene verbindingen die Amsterdam met andere gemeenten en de provincie heeft aangelegd.

Ook het netwerk van bomen in Amsterdam is zeer belangrijk voor allerlei dieren in de stad, ze vinden er voedsel en bescherming. In Amsterdam staan meer dan 1 miljoen bomen, waarvan ongeveer 300.000 bomen in lanen en straten.

### Ecologisch beheer

Naast de inrichting van gebieden is het beheer bepalend voor de uiteindelijke biodiversiteit. Krijgt de natuur min of meer de vrije hand, zoals op de Vijfhoek? Voeren we ecologisch beheer gericht op het bevorderen van biodiversiteit, in de ecologische structuur en delen van het Amsterdamse Bos en de stadsparken? Of maaien we intensief de speel- en ligweiden in de parken? De ervaring leert dat ecologisch beheer snel tot resultaat leidt; in Amsterdam neemt het aantal soorten wilde bijen toe, tegen de landelijke trend in.

Steden zoals Amsterdam kunnen de wereldwijde biodiversiteit niet redden, daarvoor zijn meer inspanningen nodig, maar kunnen daar wel degelijk een belangrijke bijdrage aan leveren. Amsterdam kan een toekomstige uitvalsbasis (toevluchtsoord) voor dieren zijn, een soort stadsreservaat. Als soorten in de stad niet meer voorkomen, kunnen ze met het juiste beleid weer terugkeren.



## Bijlage 2

# Groen en cultuurhistorie

Groen en cultuurhistorie zijn in Amsterdam nauw met elkaar verweven; bijna al het groen in de stad is ooit 'gemaakt' als onderdeel van de stadsontwikkeling. Ook het landschap om de stad is grotendeels door mensenhanden gevormd, denk aan de ontginningen, inpolderingen, buitenplaatsen, bosaanplant en andere ingrepen. In de loop der tijd kwamen er steeds weer typen groenvoorzieningen bij, zoals een park, een volkstuin en een kijktuin. De vorm en aanleg ervan is sterk afhankelijk van de periode waarin zij zijn ontworpen. De manier waarop er gebruik van wordt gemaakt, en ook de omgeving waarin de groenvoorzieningen liggen, kunnen sterk verschillen. Een park in de 19de eeuw bijvoorbeeld ligt geïsoleerd van de omringende bebouwing als verbeelding van een ideale natuur – denk aan het Vondelpark – terwijl de parken in de naoorlogse wijken deel zijn van de doorlopende, openbare ruimte.

Aan natuur in de stad worden in de loop der tijd verschillende waarden toegekend. Soms domineert een esthetische waarde, zoals bij de bomen aan de grachten. Vaak komt een samenhang van verschillende waarden voor. Het gaat dan bijvoorbeeld om de culturele waarde als recreatie de hoofdbestemming is, om educatieve en psychologische waarde wanneer parken dichtbij bebouwing worden aangelegd of om esthetische en economische waarde bij de aanleg van woongebieden. De laatste tijd krijgen ecologische waarde, waarde voor klimaatadaptatie en sociaal-maatschappelijk waarde veel aandacht.

## Historische groei van de stad en groen in de stad

In de geschiedenis van de groei van de stad zijn per periode de volgende ontwikkelingen te zien in het stadsgroen.

### 17e eeuwse Stadsuitleg (1585-1860)

De beroemde 17e-eeuwse grachtengordel wordt gebouwd door en voor de gegoede burgerij, die tevens het stadsbestuur vormt. Het ontwerp toont het streven naar een optimaal woonmilieu in de vorm van gesloten bouwblokken met diepe keurtuinen die onbebouwd moeten blijven. De waarde van groen komt in de grachtengordel ook tot uitdrukking in de systematische aanplant van bomen: 'soete lucht, cieraet en plaisantie' spelen een belangrijke rol. Vermoedelijk is Amsterdam hierin de eerste Europese stad. Het stadsbestuur zorgt voor groenonderhoud. Dit eerste park van de stad is een geschenk van Keizer Napoleon. Dierentuin Artis komt er in 1839. Intussen wordt de tuin bij het Tolhuis in Noord een lusthof. Verder zijn er particuliere gelegenheden zoals het Oude Doolhof en theetuinen langs het Slatuinenpad, aangelegd voor welgestelden; het stadsbestuur doet niet aan voorzieningen voor arbeiders, al maakt de 'kleine man' er indien mogelijk wel gebruik van.

### 19e eeuwse Ring (1860-1910)

In de 19e eeuw spelen de vraagstukken van de snelle bevolkingsgroei, verstedelijking, hygiëne en volksgezondheid een belangrijke rol. Het groen in de openbare ruimte bestaat uit incidentele boomaanplant in de arbeiderswijken en als structurele aankleding langs hoofdwegen, zoals de Ceintuurbaan en Weesperzijde. De chique Vondelparkbuurt vormt als particulier initiatief een uitzondering en is ruim voorzien van tuinen, laanbeplanting en plantsoenen. Het belang van groenvoorzieningen en wandelparken voor alle bevolkingslagen wordt onderkend als noodzakelijk onderdeel van de nieuwe uitbreidingswijken. Rond 1900 wordt het een taak van de overheid, maar de uitvoering stuit op exploitatie- en grondkosten. Het Vondelpark en het Sarphatipark zijn voor welgestelden. Het Wester-



---

plantsoen is in 1857 het eerste Amsterdamse publiek toegankelijke wandelparkje. Pas in 1890-91 volgen het Westerpark en Oosterpark. Ondertussen 'ontdekt' de groeiende middenklasse, mede in reactie op de verloederde industriestad die Amsterdam is geworden, de natuur en het geromantiseerde boerenleven en trekt erop uit in de ommelanden.

### Gordel 20-40 (1910-1945)

In de eerste helft van de 20e eeuw vinden aan alle zijden van de stad uitbreidingen plaats, met aaneengesloten bebouwing met gesloten bouwblokken of in de vorm van tuindorpen. De Woningwet en Gezondheidswet uit 1901 onderschrijven het recht op groen voor iedereen. De blokken zijn groter dan voorheen, waardoor ruime binnenhoven ontstaan en sommige daarvan zijn als collectief groen ingericht. De villawijken zijn omgeven door groen. Straatprofielen in vroeg 20e-eeuwse uitbreidingen omvatten steevast beplanting met bomen. In de nieuwe wijken zijn veel pleinen, plantsoenen en voortuinen opgenomen. Opvattingen uit Amerika en Duitsland over het metropolitane landschap met verbindingen tussen het stadsgroen en het landschap direct om de stad vinden ingang, onder meer door middel van de in Amerika ontwikkelde 'parkway'. De Apollolaan is daar een voorbeeld van, een lange en brede laan die functioneert als park. Plan Zuid is het eerste stedenbouwkundige plan met een integraal ontworpen groenstructuur. Gestimuleerd door publicaties van Heimans en Thijssen, komen grootschaliger groenvoorzieningen tot stand. Deze twee Amsterdamse onderwijzers waren aan het eind van de negentiende eeuw in belangrijke mate verantwoordelijk voor de opbloei van de belangstelling voor de natuur in Nederland. De achturige werkdag maakt tijd vrij voor recreatie. Het Vliegenbos, het eerste stadsbos voor arbeiders in Amsterdam Noord, opent in 1911: 'een stukje vrije natuur waaraan de stad zo zeer behoefte heeft'. Langs de Zuidelijke Wandelweg en bij het Mosplein komen de eerste sportterreinen. De eerste volkstuinten worden in 1909 in gebruik genomen en de eerste schoolwerktuinen in 1920, in het Spaardammerplantsoen. De aanleg van het Amsterdamse Bos duurde van 1934 tot 1970. Het was voor die tijd een gigantisch en uniek project dat wereldwijde aandacht kreeg.

### Algemeen Uitbreidingsplan (1945-1970)

In het Algemeen Uitbreidingsplan (AUP) van 1934 wordt voor het eerst op basis van statistisch onderzoek een stadsbreed groensysteem opgezet. Per inwoner wordt precies berekend hoeveel en op welke afstand buurt-, park-, school-, volkstuint- en sportgroen nodig was, geïnspireerd door buitenlandse normen. Het vormt ook de basis van de huidige hoofdgroenstructuur die met haar diepe scheggen de stad in steekt. In de opzet van de woonwijken vindt een omkering plaats: de open stroken verkaveling komt in de plaats van het gesloten bouwblok, met een geleidelijke overgang tussen het privé-groen van de woningen en het openbare groen van groenstroken, plantsoenen en parken. Het alom aanwezige buurtgroen vormt een samenhangend netwerk en staat in directe verbinding met het collectieve groen van de hoven en het openbare groen van groenstroken, plantsoenen en parken. Dit leidt tot explosief meer groen in de stad, bijvoorbeeld in de Westelijke Tuinsteden waar in 1948 wordt gestart met de aanleg van de Sloterplas en het Sloterpark, en bij de aanleg van de Bijlmermeer.

### Compacte Stad (1970-1996)

In de jaren '70 en '80 is minder aandacht voor stedelijk groen. De focus is gericht op de stadsvernieuwing en op de "compacte stad", de stedenbouwkundige ontwikkeling die tot doel heeft de ruimte in de stad zo goed mogelijk te gebruiken en de gemiddelde woon-werkafstand zo klein mogelijk te maken of te houden. De opkomst van de ecologie leidt wel tot een ander soort beheer, met een grote nadruk op het vergroten van de biodiversiteit. Natuur wordt als een waarde op zich erkend en niet meer alleen vanuit de beleving van de mens. De aandacht voor het milieu is een stimulans voor het openbaar vervoer en het gebruik van de fiets. Een nieuwe visie op het groen in de stad komt er echter niet. In de opzet van de jaren '70 en '80 en in wijken die kind- en voetgangersvriendelijk moeten zijn, is er wel veel aandacht voor het buurtgroen. Het woonerf is daarvan een sprekend voorbeeld. Nieuwe wijken als Nieuw Sloten, Venserpolder en KNSM-eiland grijpen terug op een traditionele stedenbouwkundige opzet, waarbij openbaar groen beperkt blijft tot laanbeplanting en plantsoenen. Veel



## Bijlage 2

# Groen en cultuurhistorie

parken die in het AUP aan de randen van de vooroorlogse stad waren voorzien, en nieuwe parken, worden voltooid: Sloterpark, Rembrandtpark, Amstelpark en Gaasperplaspark. Behoud van waardevolle natuurgebieden en agrarische gebieden staan voorop. Door het toegenomen autobezit weet de Amsterdammer voor recreatie zijn weg te vinden naar 't Twiske, Recreatiegebied Spaarnwoude en het Amsterdamse Bos.

### Verdichtende stad (1996-2020)

De vaststelling van de Hoofdgroenstructuur in 1996 betekent de erkenning van de ecologische en cultuurhistorische waarden van het groen. De Structuurvisie Amsterdam uit 2011 zet in op behoud van de groene scheggen en het landschap rond de stad. Een stadsbrede stedenbouwkundige visie op de betekenis van groen voor de stad als opvolger van het AUP ontbreekt echter. Bij de toenemende marktwerking in de woningbouw komt (openbare) groenaanleg vaak in de knel. Op de Oostelijke Eilanden en IJburg zijn parkruimtes in het weefsel van gesloten en half open bouwblokken opgenomen; soms vervangt het aanwezige water het groen als open ruimte. Het groen vertoont zich in vele gedaantes: tuinen, bermen, taluds, parken, en groen in stadstraten. Ook wordt het steeds vaker gezien als belangrijk, voor waterhuishouding of als hittebuffer. In de verdichtende stad ontstaat meer aandacht voor het versterken van bestaande binnenstedelijke groene gebieden. Stadsparken worden gerenoveerd en er is toenemende aandacht voor het versterken van het groen in de buurt in de vorm van postzegelparken, geveltuinen, buurtmoestuinen en groene daken. Deze vormen laten ook zien dat de inbreng van bewoners in de groenvoorziening van de stad steeds belangrijker wordt. Groen wordt in de verdichtende stad steeds meer gezien als een bijdrage aan een goed leefklimaat, en is een belangrijke vestigingsfactor voor bewoners en bedrijven. Parken waarvan het gebruik steeds gevarieerder en intensiever wordt, ontwikkelen zich als een soort groene pleinen in de stad en de druk van evenementen neemt toe. Het hernieuwde Westerpark is hiervan een goed voorbeeld. Nieuwe groene gebieden worden aangelegd als onderdeel van de ecologische hoofdstructuur in de stad zoals de Diemerscheg. Of het groen van een wijk concentreert zich in een park aan de rand zoals bij de oeverparken aan het IJ en de Amstel.

Ze worden steeds meer gezien als schakels in de ecologische gebieden die stad en land met elkaar verbinden.

### Beschermwaardige houtopstanden (monumentale bomen)

Amsterdam plant al meer dan 400 jaar bomen. Storm, boomziekten en de dynamiek van de stad maken echter dat de oudste bomen in deze stad 'slechts' zo'n 250 jaar oud zijn. Het grachtenpatroon met bomenrijen is uniek in de wereld en beschermd als Unesco Werelderfgoed. Om waardevolle bomen en houtopstanden beter te beschermen en beheren stelt de gemeente lijsten van zogeheten 'beschermwaardige houtopstanden' vast, op basis van gemeentelijke regelgeving. De beschermde status houdt in dat een boom in principe niet wordt gekapt. Ook wordt er extra aandacht aan het beheer en aan het onderhoud besteed. De diverse lijsten zijn samengebracht op een interactieve kaart (zie de kaart "Monumentale bomen en ander waardevol groen" op [maps.amsterdam.nl](http://maps.amsterdam.nl)). Een 'beschermwaardige houtopstand' is een monumentale boom of een andere houtopstand, zoals houtachtige klimplanten, herdenkingsbomen, klim- en klauter-bomen en bijzondere heesters. Een monumentale boom heeft minstens een van de volgende kenmerken: beeldbepalende waarde, cultuurhistorische waarde, natuurwaarde en zeldzaamheidswaarde en zal doorgaans ouder dan 50 jaar zijn. Beschermwaardige houtopstanden kunnen ook jonger zijn, zoals herdenkingsbomen. Denk bijvoorbeeld aan de 'boom die alles zag' in de Bijlmer.



---

## Schooltuinen

De Amsterdamse schooltuinen bestaan sinds 1920. Deze tuinen waren oorspronkelijk bedoeld om kinderen in contact te brengen met gezond voedsel en werden – net als volkstuintuinen – gezien als manier om de voedseltekorten in de stad te verminderen. Op de schooltuinen van nu wordt op een actieve manier natuureducatie gegeven. Dat is meer dan alleen planten, zaaïen en oogsten. Veel meer wat met de natuur te maken heeft komt aan bod. Naast het tuinieren en het volgen van de groei van groente en bloemen wordt ook aandacht besteed aan het bereiden van gezonde voeding. Ook is er aandacht voor duurzaamheid. Kinderen leren over kringlopen in de natuur, duurzame energie en het verband tussen mensen, planten en dieren.

Doel van de lessen is om leerlingen kennis en respect voor natuur en milieu bij te brengen. Per jaar tuinieren bijna 7000 basisschoolleerlingen (groep 6/7) op één van de dertien Amsterdamse schooltuinen. Het hele jaar rond, zo zien zij alle seizoenen voorbijkomen. Daarnaast bezoeken andere leerjaren de schooltuinen voor kortdurende natuurlessen. Vanaf 2006 maakt dit programma deel uit van de kerndoelen van het basisonderwijs. Amsterdam is uniek als het gaat om natuur- en milieueducatie op de schooltuinen. Nergens anders in Nederland bestaat een dergelijk grootschalig aanbod van professioneel schooltuinwerk, waaraan alle basisscholen kosteloos kunnen deelnemen.

## Begraafplaatsen

Verschillende begraafplaatsen in Amsterdam hebben op basis van de historie de status van beschermd monument. De parkopzet, het groen zelf, de bebouwing en soms afzonderlijke graven en herdenkingsmonumenten kunnen beschermd zijn. Binnen de gemeentegrenzen liggen negen grotere begraafplaatsen, waaronder de gemeentelijke begraafplaats van Amstelveen (Zorgvlied). Daarnaast zijn er een tiental kleine kerkhoven en begraafplaatsen (waaronder de dorpskerkhoven in landelijk Noord). De Nieuwe Ooster is de grootste begraafplaats, en is, net als De Nieuwe Noorder, eigendom van de gemeente Amsterdam.

## Volkstuinparken

De aanleg van het eerste volkstuinpark in Amsterdam – Tuinwijk – is in 1909 tot stand gekomen als liefdadig initiatief van een groep vooraanstaande liberalen. Het ging er hen om de bevordering van gezondheid en levensvreugde, door aanraking met de natuur, voor iedereen beschikbaar te maken.

Tijdens de Eerste Wereldoorlog werd vanwege het grote tekort aan voedsel, door het Ministerie van Landbouw besloten dat de aanleg van volkstuintuinen door alle gemeenten bevorderd moest worden. Zo ontstonden vijf omvangrijke oorlogsvolkstuinparken rondom Amsterdam, in totaal 94 hectare groot. De parken werden steeds meer door een vereniging bestuurd. In de jaren '20 en '30 werden de volkstuintuinen weer meer een vorm van een vorm van openlucht recreatie en werd overnachten in de tuinen gedoogd. In het Algemeen Uitbreidingsplan van Amsterdam (AUP, 1935) kregen de oorlogsvolkstuinparken bovendien de bestemming 'recreatie'.

Na de Tweede Wereldoorlog, in de welvarende jaren '50, kregen de huisjes op de tuinen steeds meer comfort en de gemeente besloot zomerbewoning toe te staan. Tijdens de realisatie van het AUP moesten vele oorlogsvolkstuinparken verhuizen, maar de gemeente stelde de nodige fondsen beschikbaar voor het vinden van nieuwe locaties, en zorgde voor een parkachtige opzet van de oorlogsvolkstuinparken. De toegenomen luxe had als ongewenst neveneffect dat in de loop der jaren rond veel parken hekken en sloten kwamen, om diefstal te voorkomen. Verder, door het ouder worden van de beplanting en de natuurgerichte maatregelen op de tuinparken zelf, hebben veel tuinparken naast hun recreatieve en sociale waarde, ook een landschappelijke en ecologische waarde, die vergelijkbaar is met die van de oudere parken en ruige stadsrandgebieden.



## Bijlage 3

# Verklarende woordenlijst

### Amsterdam Rainproof

Het platform Amsterdam Rainproof, bestaande uit meer dan 90 partijen in de stad, heeft als gezamenlijk doel om Amsterdam beter bestand te maken tegen de steeds vaker voorkomende hevige regenval.

### Assetmanagement

In het geval van de Groenvisie het (financieel) regelen van het beheer en onderhoud van het groen in de stad.

### Biodiversiteit

De verscheidenheid van het leven, op het niveau van soorten en ecosystemen. Biodiversiteit omvat alle soorten die er op aarde zijn, waaronder alle dier- en plantensoorten. Naast de verscheidenheid aan soorten omvat biodiversiteit ook de diverse ecosystemen (leefgebieden) waar die soorten voorkomen. In Amsterdam leven zo'n 10.000 soorten dieren en planten.

### Biotoop

Een omgeving waar bepaalde planten, dieren en insecten leven.

### Bloemenlint

Een door mensen ontworpen strook waar wilde bloemen groeien van het voorjaar tot ver in de winter. De bloemenlinten zijn belangrijk voor vlinders, bijen en andere insecten.

### Bovenwijken groen

Groen met een betekenis die boven de buurt of de wijk uitstijgt, zoals groene routes, stadsparken of het landschap.

### Dagelijks beheer

Het dagelijkse onderhoud van het groen in de stad, zoals maaien en snoeien.

### Ecologisch beheer

Vorm van beheren waarbij gestreefd wordt de biodiversiteit te vergroten, en de flora en fauna de kans te geven zich te ontwikkelen door middel van natuurlijke processen. De focus in het beheer is dan niet het in stand houden van huidig groen, maar het actief begeleiden naar een andere samenstelling van het groen.

### Faunapassages

Een faunapassage zorgt ervoor dat dieren ongestoord en veilig langs, over of onder een obstakel kunnen, bijvoorbeeld een weg of spoorbaan. Door faunapassages worden verschillende gebieden in de stad met elkaar verbonden en kunnen diersoorten zich dus beter door de stad bewegen.

### Habitat

Het natuurlijke leefgebied van planten en dieren.

### Groene gevel

Gevels van gebouwen waar planten op groeien. Vaak gaat het om klimplanten die tegen de gevel opklimmen, maar er kan ook gebruik worden gemaakt van andere manieren om planten aan gevels te bevestigen. Een groene gevel biedt dekking, voedsel en nestgelegenheid voor vogels en insecten.

### Groennet

De groene fietsroutes in Amsterdam worden uitgebouwd tot een sluitend fietsnetwerk. Dat biedt

ontspannen fietsritten op autovrije of autoluwe routes in een groene omgeving. Het Groennet wordt uitgevoerd als actie binnen het Meerjarenplan Fiets 2017-2022.

### Groennorm

Een norm die aangeeft hoeveel groen er minimaal in een stad of buurt moet zijn, voor een leefbare omgeving. In 2018 zijn voor het eerst groennormen opgesteld als onderdeel van de "Amsterdamse referentienorm voor maatschappelijke voorzieningen, groen en spelen". Deze worden gebruikt bij nieuwe stedenbouwkundige plannen en daarbij wordt onderscheid gemaakt tussen gebruiksgroen en ecosysteem groen.

### Hoofdbomenstructuur

In de Amsterdamse Hoofdbomenstructuur is planologisch vastgelegd welke bomen beeldbepalend zijn voor de stad.

### Hoofdgroenstructuur

In de Hoofdgroenstructuur (HGS) is juridisch-planologisch vastgelegd welke groene gebieden waardevol zijn voor de stad en de directe omgeving. Dit zijn groene gebieden die een onmisbare functie vervullen voor de verbetering van het leefklimaat, de waterhuishouding, de biodiversiteit, groene recreatie, voedselproductie, behoud van cultuurhistorische waarden en een gevarieerd totaalaanbod aan groen. In de HGS zijn de gebieden opgenomen waar de planologische functies groen en groene recreatie voorop staan. In de Omgevingsvisie wordt de geactualiseerde visie op de HGS opgenomen. Ontwikkelingen binnen de HGS zullen worden getoetst aan de nieuw op te stellen beleidsregels.



---

### **Inheemse planten**

Dit zijn soorten die oorspronkelijk voorkomen in Nederland of in de buurt van Nederland.

---

### **Invasieve soorten**

Planten en dieren die niet van oorsprong in Nederland voorkomen en een bedreiging vormen voor de oorspronkelijke soorten.

---

### **Klimaatadaptatie**

Klimaatadaptatie is het aanpassen van samenlevingen en gebieden aan veranderingen in het klimaat, zodat de kwetsbaarheid hiervoor vermindert of er geprofiteerd wordt van de kansen die een veranderend klimaat biedt.

---

### **Medebeheer**

In deze Groenvisie verstaan we onder medebeheer dat (groepen) bewoners of ondernemers als vrijwilliger meehelpen bij het beheren van het groen in hun straat of in hun buurt.

---

### **Natuurinclusief**

De natuur een volwaardige plek geven in de stad. Hiermee bedoelen we het natuurinclusief bouwen, ontwerpen, inrichten en beheren van de openbare en private buitenruimte. Zo streven we naar een optimale lokale biodiversiteit en natuurwaarden.

---

### **Participatie**

Er is sprake van participatie als bewoners meedenken, meepraten en meedoen bij bestuurlijke processen van de gemeente. Bij de Groenvisie gaat het hier specifiek om bijvoorbeeld de gesprekken die gevoerd zijn met bewoners en belanghebbende organisaties,

en de reacties van bewoners en organisaties tijdens de officiële inspraakperiode.

---

### **Publieke en private ruimte**

De publieke of openbare ruimte is de ruimte waar iedereen mag komen. Iedereen kan dus genieten van groen in de publieke ruimte, zoals buurt- en stadsparken. De private ruimte is in het bezit van individuen en/of organisaties, en kan vaak niet door iedereen gebruikt worden. Voorbeelden hiervan zijn binnentuinen en daktuinen.

---

### **Scheggen**

De landschappen aan de rand van de stad, die als groene vingers het bebouwde gebied van Amsterdam binnendringen. De gemeente beschouwt de scheggen als een unieke kwaliteit, waardoor het landschap altijd binnen 15 minuten fietsen bereikt kan worden. De landschappen die het verst in de stad doordringen worden de koppen van de scheggen genoemd.

---

### **Stadslandbouw**

Kleinschalige vormen van landbouw en voedselinitiatieven in en om de stad van bewoners of ondernemers. De voedselproductie wordt vaak gecombineerd met activiteiten die bijdragen aan bijvoorbeeld kennisuitwisseling, bewustwording, zorg, sociale cohesie, landschapsbeheer en recreatie.

---

### **Stadsstraten**

Stadsstraten zijn de ruimere, drukker straten in of tussen buurten. Voorbeelden zijn de Kinkerstraat, Weesperstraat, Wibautstraat en Utrechtsestraat.

---

### **Strategisch Huisvestingsplan (SHP) Bovenwijks Groen**

De komende jaren zullen in verband met de geplande uitbreiding van de stad, extra investeringen nodig zijn in maatschappelijke voorzieningen, waaronder het bovenwijks groen. Het college van B&W heeft daarom opdracht gegeven voor het opstellen van het SHP Bovenwijks Groen. Mede door de projecten die daarin zijn opgenomen worden de doelstellingen uit het huidige groenbeleid gerealiseerd. Het SHP Bovenwijks Groen zet de koers voor groenprojecten uit voor de middellange termijn. Het wordt vastgesteld door de gemeenteraad en is de basis voor een jaarlijkse aanvraag voor middelen bij de voorjaarsnota.

---

### **Talud**

Het schuine vlak langs een oever, weg, spoor of dijk. Oevers met een flauw of aflopend talud leveren een grote bijdrage aan de biodiversiteit, doordat vogels er kunnen broeden en kleine zoogdieren er dekking vinden. Dieren kunnen gemakkelijk het water in en uit.

---

### **Voedselbossen**

Een door mensen ontworpen ecosysteem naar het voorbeeld van een natuurlijk bos, met een hoge diversiteit aan bomen en planten waar ook voedsel te vinden is.

---

### **Wadi**

Een beplante greppel met een waterdoorlatende bodem. Bij een wadisysteem stroomt het water van de daken en de wegen niet in het riool, maar via de bovengrondse goten en/of greppels de wadi in, naar het grondwater in de bodem.



# Bijlage 4

## Literatuurlijst

### Documenten gemeente Amsterdam

**Actieplan Geluid 2020-2023**,  
2020, gemeente Amsterdam

**Agenda Dieren 2015-2018. Een diervriendelijk Amsterdam**,  
gemeente Amsterdam:  
[amsterdam.nl/bestuur-organisatie/volg-beleid/agenda-dieren](https://amsterdam.nl/bestuur-organisatie/volg-beleid/agenda-dieren)

**Agenda Groen 2015-2018**, gemeente Amsterdam:  
[amsterdam.nl/bestuur-organisatie/volg-beleid/groen](https://amsterdam.nl/bestuur-organisatie/volg-beleid/groen)

**Amsterdam Maakt Ruimte – Agenda Autoluw Autoluw**,  
gemeente Amsterdam, januari 2020:  
[amsterdam.nl/autoluw](https://amsterdam.nl/autoluw)

**Beweeglogica**,  
gemeente Amsterdam:  
[amsterdam.nl/wonen-leefomgeving/bewegende-stad](https://amsterdam.nl/wonen-leefomgeving/bewegende-stad)

**Bomenverordening 2014**,  
gemeente Amsterdam:  
[decentrale.regelgeving.overheid.nl/cvdr/xhtmloutput/Historie/Amsterdam/CVDR323217/CVDR323217\\_2.html](https://decentrale.regelgeving.overheid.nl/cvdr/xhtmloutput/Historie/Amsterdam/CVDR323217/CVDR323217_2.html)

**Brief Stand van zaken voedselstrategie**,  
9 juli 2019, gericht aan de gemeenteraad, kenmerk:  
B - 41 ZD2019 - 004333

**Een voedselvisie- en agenda voor de stad**,  
gemeente Amsterdam, 2014:  
[amsterdam.nl/wonen-leefomgeving/zelfbeheer/stadslanbouw](https://amsterdam.nl/wonen-leefomgeving/zelfbeheer/stadslanbouw)

**Groot Groenonderzoek**,  
2018, gemeente Amsterdam:  
[data.amsterdam.nl/publicaties/publicatie/grote-groenonderzoek-2018/5aac0822-3c01-49d4-8812-2f13b92520c5](https://data.amsterdam.nl/publicaties/publicatie/grote-groenonderzoek-2018/5aac0822-3c01-49d4-8812-2f13b92520c5)

**Kwaliteitsimpuls Groen 2019**,  
gemeente Amsterdam: [amsterdam.raadsinformatie.nl/vergadering/665729/RAAD%2019-09-2019](https://amsterdam.raadsinformatie.nl/vergadering/665729/RAAD%2019-09-2019)

**Meerjarenplan Fiets 2017-2022**:  
[amsterdam.nl/bestuur-organisatie/volg-beleid/verkeer-vervoer/meerjarenplan-fiets](https://amsterdam.nl/bestuur-organisatie/volg-beleid/verkeer-vervoer/meerjarenplan-fiets)

**Natuurinclusief Bouwen en Ontwerpen**,  
gemeente Amsterdam, 2018:  
[issuu.com/gemeenteamsterdam/docs/brochure\\_nibeo-definitief-web02\\_1](https://issuu.com/gemeenteamsterdam/docs/brochure_nibeo-definitief-web02_1)

**Natuurwaarden in kaart Amsterdam**,  
2016, gemeente Amsterdam:  
[amsterdam.nl/bestuur-organisatie/volg-beleid/groen/flora-fauna/natuurwaardenkaart](https://amsterdam.nl/bestuur-organisatie/volg-beleid/groen/flora-fauna/natuurwaardenkaart)

**Nota Duurzaam Landschap**,  
2019, gemeente Amsterdam:  
[amsterdam.nl/wonen-leefomgeving/duurzaam-amsterdam/publicaties/nota-duurzaam-landschap](https://amsterdam.nl/wonen-leefomgeving/duurzaam-amsterdam/publicaties/nota-duurzaam-landschap)

**Nota Volkstuinenbeleid**,  
2005, gemeente Amsterdam:  
[bondvanvolkstuinters.nl/bestanden/Nota%20Volkstuinen%20in%20Amsterdam.pdf](https://bondvanvolkstuinters.nl/bestanden/Nota%20Volkstuinen%20in%20Amsterdam.pdf)

**Notitie Reikwijdte en Detailniveau (NDR) Omgevingsvisie Amsterdam 2050**,  
2020, gemeente Amsterdam

**Rainproof (in Gemeentelijk Rioleringsplan Amsterdam 2016-2021)**:  
[rainproof.nl/beleid](https://rainproof.nl/beleid)

**Routekaart Amsterdam Klimaatneutraal**,  
2020, gemeente Amsterdam (ambtelijk concept)

**Sportvisie 2025: De Sportieve Stad**,  
gemeente Amsterdam:  
[amsterdam.nl/sociaaldomein/sportbeleid/sportvisie-2017-2025](https://amsterdam.nl/sociaaldomein/sportbeleid/sportvisie-2017-2025)

**Startnotitie Omgevingsvisie Amsterdam 2050**,  
2019, gemeente Amsterdam:  
[amsterdam.nl/bestuur-organisatie/volg-beleid/ambities/fijne-buurten/omgevingsvisie/overzicht/omgevingsvisie](https://amsterdam.nl/bestuur-organisatie/volg-beleid/ambities/fijne-buurten/omgevingsvisie/overzicht/omgevingsvisie)

**Strategie Amsterdam Circulair 2020-2025**,  
2020, gemeente Amsterdam



---

**Strategie Klimaatadaptatie,**  
gemeente Amsterdam, februari 2020.

**Structuurvisie Amsterdam 2040,**  
gemeente Amsterdam, februari 2011

**Uitvoeringsagenda Naar Een Duurzame  
Organisatie,**  
gemeente Amsterdam, maart 2020.

**Van licht, lucht en groen word je een 'beter' mens,  
Een cultuurhistorische analyse van de tuin in de  
Amsterdamse stedenbouw,**  
2017, gemeente Amsterdam

**Visie Openbare Ruimte 2025: De huiskamer van  
alle Amsterdammers:**  
[amsterdam.nl/bestuur-organisatie/volg-beleid/  
ontwikkeling/openbare-ruimte](https://amsterdam.nl/bestuur-organisatie/volg-beleid/ontwikkeling/openbare-ruimte)

**Watervisie Amsterdam 2040,**  
2016, gemeente Amsterdam:  
[issuu.com/gemeenteamsterdam/docs/watervisie\\_  
amsterdam\\_2040](https://issuu.com/gemeenteamsterdam/docs/watervisie_amsterdam_2040)

## Gemeentelijke websites

**Bomen in beheer van Amsterdam:**  
[maps.amsterdam.nl/bomen](https://maps.amsterdam.nl/bomen)

**Beschermde flora en fauna in Amsterdam:**  
[maps.amsterdam.nl/florafaua](https://maps.amsterdam.nl/florafaua)

**Ecologisch passages en structuur:**  
[maps.amsterdam.nl/ecopassages](https://maps.amsterdam.nl/ecopassages)

**Gezondheid, groen en luchtkwaliteit:**  
[ggd.amsterdam.nl/gezond-wonen/gezond020/groen](https://ggd.amsterdam.nl/gezond-wonen/gezond020/groen)

**Hoofdgroenstructuur volgens Structuurvisie  
Amsterdam (2011):**  
[maps.amsterdam.nl/hoofdgroenstructuur](https://maps.amsterdam.nl/hoofdgroenstructuur)

**Klimaatadaptatie in Amsterdam:**  
[maps.amsterdam.nl/klimaatadaptatie](https://maps.amsterdam.nl/klimaatadaptatie)

**Monumentale bomen en ander waardevol groen:**  
[maps.amsterdam.nl/monumentaal\\_groen](https://maps.amsterdam.nl/monumentaal_groen)

**Monumenten in Amsterdam:**  
[maps.amsterdam.nl/monumenten](https://maps.amsterdam.nl/monumenten)

**Parken en recreatiegebieden:**  
[amsterdam.nl/toerisme-vrije-tijd/parken](https://amsterdam.nl/toerisme-vrije-tijd/parken)

**Stadsparken, plantsoenen en recreatief groen:**  
[maps.amsterdam.nl/stadsparken](https://maps.amsterdam.nl/stadsparken)

## Externe websites

**Deltaplan Biodiversiteitsherstel:**  
[samenvoerbiodiversiteit.nl](https://samenvoerbiodiversiteit.nl)

**IVN Natuur in Amsterdam:**  
[ivn.nl/afdeling/ivn-natuur-in-amsterdam](https://ivn.nl/afdeling/ivn-natuur-in-amsterdam)

**Platform voor voedselinitiatieven in de  
metropool-regio Amsterdam:**  
[vanamsterdamsebodem.nl](https://vanamsterdamsebodem.nl)

## Publicaties

Daan, B., K. Peters & A. Vink 2019. **Spelen in de stad.**  
Gemeente Amsterdam: [amsterdam.nl/bestuur-  
organisatie/volg-beleid/bewegende-stad/3-  
inspiratieboeken-nederlands-engels](https://amsterdam.nl/bestuur-organisatie/volg-beleid/bewegende-stad/3-inspiratieboeken-nederlands-engels)

Schilthuizen, M. 2018. **Darwin in de stad.**  
Atlas Contact, Amsterdam.

Van Achterberg, K., M. Schilthuizen, M. van der Meer,  
R. Delval, C. Dias, M. Hoynck, H. Köster, R. Maarschall,  
N. Peeters, P. Venema, R. Zaremba, C. Beltrami,  
F. Nieuwenhuis, N. de Rop, I. Njunji & J. M. Koene  
2020. **A new parasitoid wasp, *Aphaereta vondel-  
parkensis* sp. n. (Braconidae, Alysinae), from a city  
park in the centre of Amsterdam.** Biodiversity Data  
Journal 8: e49017.

Van der Werf, J. & S. Dupon 2016. **Tussen natuur  
en ontspanning: cultuurhistorische verkenning  
Amsterdamse Bos.** Gemeente Amsterdam.



# Colofon

---

## **Groenvisie 2020-2050**

### **Een leefbare stad voor mens en dier**

Vastgesteld door de Gemeenteraad  
op 21 december 2020

### **Bestuurlijk opdrachtgever**

Wethouder Laurens Ivens  
(Openbare ruimte en Groen)

### **Ambtelijke opdrachtnemer**

Directie Ruimte en Duurzaamheid,  
Gemeente Amsterdam

### **Projectleiding**

Geertje Wijten

### **Communicatie**

Tina Bakker

### **Ontwerp**

Lone Aarup Poulsen Visual Communication

### **Fotografie**

Beeldbank Amsterdam, medewerkers van  
R&D.

### **Met dank aan**

Alle Amsterdammers en medewerkers van  
gemeentelijke onderdelen die hebben  
bijgedragen aan de totstandkoming van  
deze Groenvisie 2020-2050

[amsterdam.nl/bestuur-organisatie/  
volg-beleid/groen](https://amsterdam.nl/bestuur-organisatie/volg-beleid/groen)







